

## **EMPLEO/DESEMPLEO**

### **ALEMANIA**

#### **EL IMPACTO DE LA CRISIS EN EL MERCADO LABORAL**

---

La Agencia Federal de Empleo ha publicado varios informes que analizan el impacto de la crisis en las diferentes regiones del país (IAB, 2010), su incidencia en las empresas especializadas en la cesión trabajadores (Agencia Federal, 2010a), y el balance financiero del seguro de desempleo en 2009 (Agencia Federal, 2010b). A continuación se resumen los resultados de estos trabajos.

#### **El impacto de la crisis en las regiones**

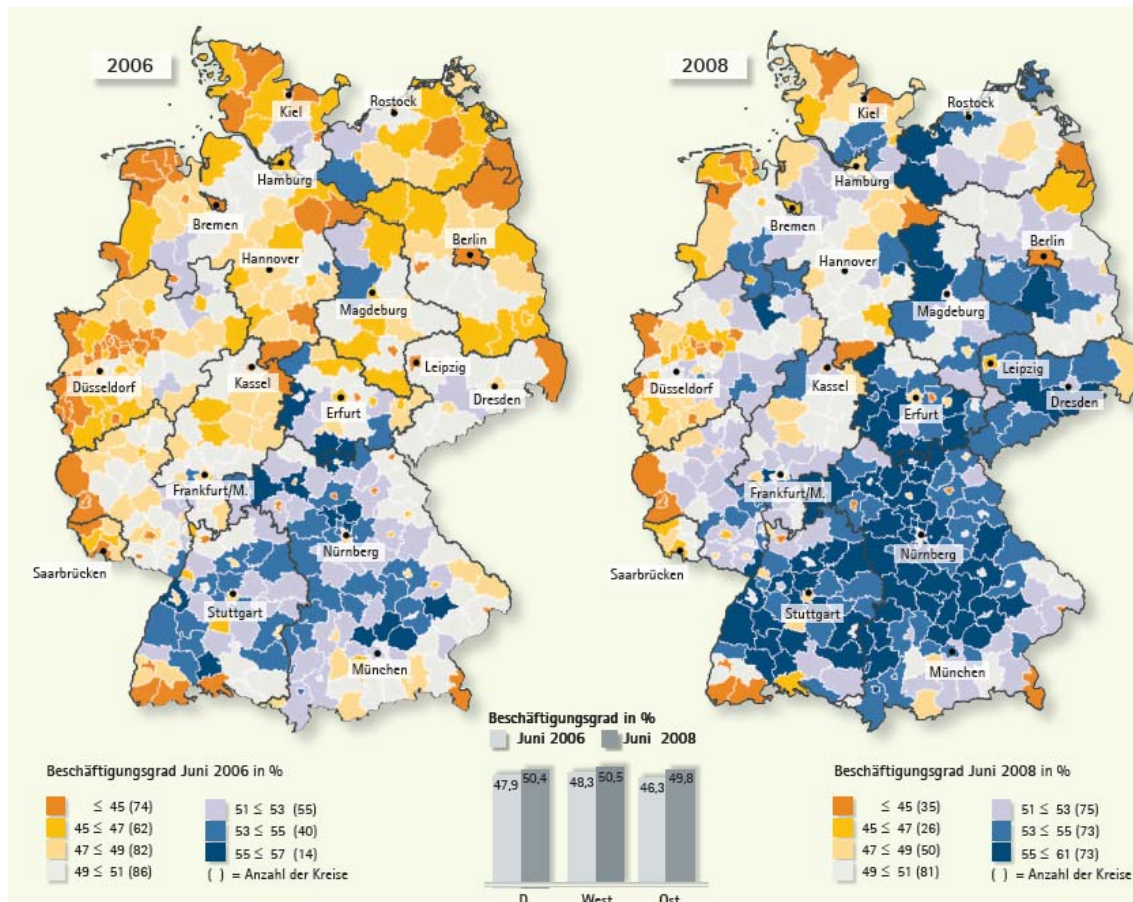
Tanto el crecimiento registrado de junio de 2006 a junio de 2008 como la crisis global del sistema financiero y económico han tenido un impacto muy desigual en la geografía alemana. El informe publicado por el Instituto de estudios laborales y profesionales (IAB), perteneciente a la Agencia Federal, analiza hasta qué punto la crisis ha nivelado las diferencias existentes entre las regiones alemanas.

El crecimiento de la economía alemana arrancó en 2005, aunque no comenzó a ganar velocidad hasta junio de 2006. Hasta junio de 2008 la cifra de desempleados cayó en 1.300.000 a 3.200.000, mientras que el total de personas ocupadas aumentó en 1.100.000, alcanzando al final del período las 27.500.000.

Si bien a primera vista el crecimiento del empleo resulta idéntico en ambas partes del país, un análisis más detallado desvela que el crecimiento varía mucho entre los distritos. Especialmente creció el empleo en Brandeburgo y Berlín, así como en algunas regiones occidentales de Renania del Norte-Westfalia y Baja Sajonia, debido sobre todo al elevado crecimiento del sector servicios y a una importante dinámica de la cesión de trabajadores, mientras que en muchas regiones occidentales el crecimiento del empleo no superó el 3%. La tasa de desempleo pasó del 47,9% al 50,4%, pero en Alemania Oriental cayó la población y por lo tanto el número de puestos de trabajo proporcionalmente disponibles creció de forma considerable.

Por supuesto que el crecimiento también se tradujo en una importante contracción de la cifra de desempleados. En junio de 2006 la cifra total de desempleados se situaba en 4.400.000 personas, dos años más tarde había caído un 28,3% a 3.200.000. En los *länder* occidentales del país pasó de 3.000.000 a 2.100.000 (-30,1%), en los orientales la reducción fue algo menor, pasando de 1.400.000 a 1.100.000 (-24,2%). La tasa de desempleo pasó del 10,5% al 7,5%, si bien en Alemania Oriental la cifra doblaba la de Alemania Occidental (12,7% y 6,2%, respectivamente). También aquí se observa una clara concentración regional, registrándose en casi todos los distritos de Baviera una caída de la tasa de desempleo superior al 45%.

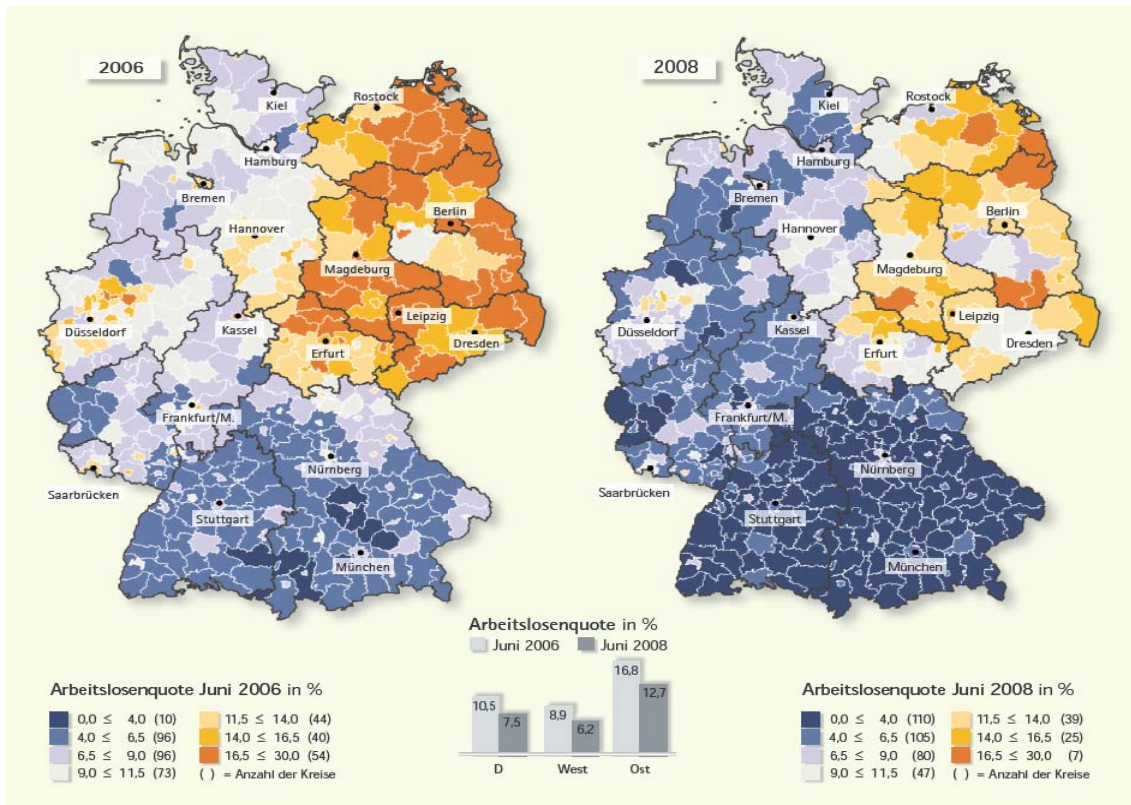
### Tasa de actividad, 2006 y 2008



Fuente: IAB, 2010

La comparación de la evolución de las tasas de desempleo pone de manifiesto que los mayores cambios se han registrado en los distritos situados en el Este de Alemania, seguramente debido a que los valores iniciales fueron tan malos. En junio de 2006 la mayoría de los distritos orientales presentaban una tasa de desempleo superior al 14%, en 2008 muy pocos mantenían estos valores, si bien los municipios orientales siguen siendo los que presentan las tasas de desempleo más elevadas. Por lo tanto, la fase de crecimiento económico no logró eliminar las diferencias existentes entre ambas partes del país. Veinte años después de la caída del muro de Berlín sigue persistiendo un claro desnivel, ya que Alemania Oriental presenta una tasa de población activa mucho mayor que Alemania Occidental, pero la oferta de empleo está muy por debajo.

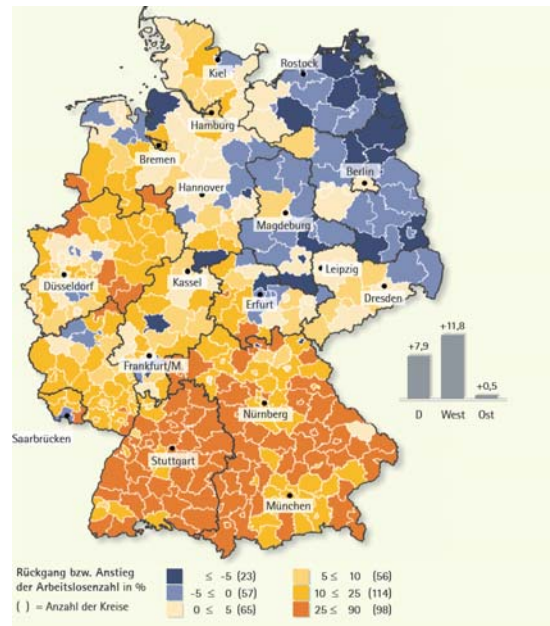
### Tasa de desempleo, 2006 y 2008



### El impacto de la crisis en el mercado laboral

El informe del IAB evalúa el impacto de la crisis sobre los mercados regionales de trabajo. Analiza la evolución de la tasa de desempleo y del número de trabajadores afectados por la reducción temporal de la jornada entre junio 2008 y junio 2009.

### Evolución de la tasa desempleo, junio 2008 a junio 2009



En junio 2009, la cifra de desempleados alcanzó los 3.400.000, lo que supone un incremento del 7,9%. En Alemania Occidental el aumento fue muy superior al registrado en la parte oriental del país (+11,8% y +0,5%, respectivamente). En varias regiones orientales incluso descendió durante el período en cuestión, mientras que en un número considerable de distritos situados en el sur de Alemania Occidental experimentó un crecimiento superior al 25%. La tasa de desempleo experimentó los incrementos más importantes sobre todo en aquellos municipios que en el momento de iniciar la crisis tenían las tasas de desempleo más bajas, mientras que aquellos que ya partían de una situación difícil fueron los menos golpeados. Por lo tanto, a diferencia de lo ocurrido durante la fase de crecimiento económico, período en el que creció el empleo en todos los distritos, la crisis tiene un efecto nivelador ya que la destrucción de empleo ha afectado sobre todo a la parte occidental.

El segundo aspecto analizado es el uso que se le ha dado a la prestación para los trabajadores afectados por la reducción temporal de la jornada laboral. Han hecho uso de este instrumento esencialmente empresas con una elevada actividad exportadora que les ha permitido ajustar las jornadas de sus trabajadores a la eclosión de la demanda y evitar tener que despedir a la plantilla.

El número de empresas afectadas pasó de septiembre de 2008 a junio de 2009 de 2.700 a 50.400 en Alemania Occidental y de 800 a 12.300 en Alemania Oriental. De manera análoga evolucionó el número de trabajadores afectados, que pasó de 32.000 a 1.230.000 en la parte occidental y de 7.000 a 174.000 en la oriental. En junio 2009 se veían afectados por esta medida el 5,2% de los trabajadores sujetos a cotizaciones a la seguridad social (Oeste: 5,5%; Este: 3,3%).

Por sectores económicos la industria transformadora ha sido la más perjudicada. A ella pertenecen cuatro de cada diez empresas afectadas, mientras que este sector representa cerca del 10% del total de las empresas alemanas. En junio 2009 el 45% de las empresas occidentales afectadas por la reducción

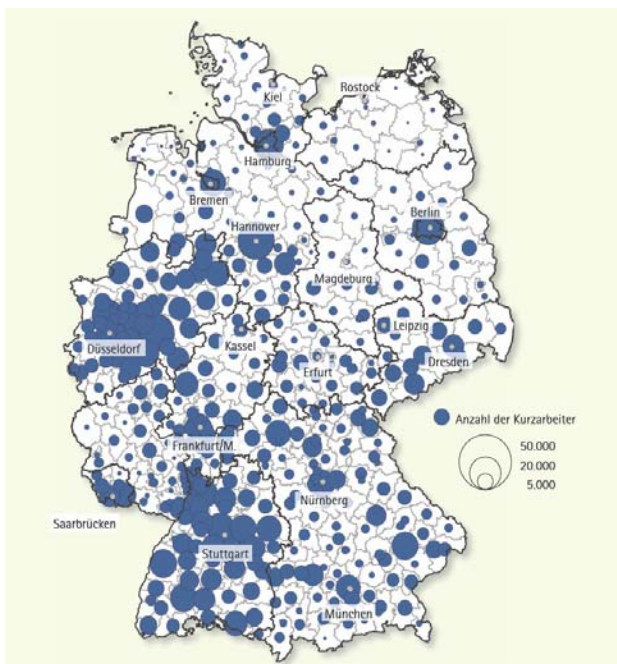


temporal de la jornada pertenecían a la industria transformadora, en las orientales sólo el 37%. En Alemania, uno de cada cuatro trabajadores está empleado en la industria transformadora, y cuatro de cada cinco están afectados por la reducción de la jornada.

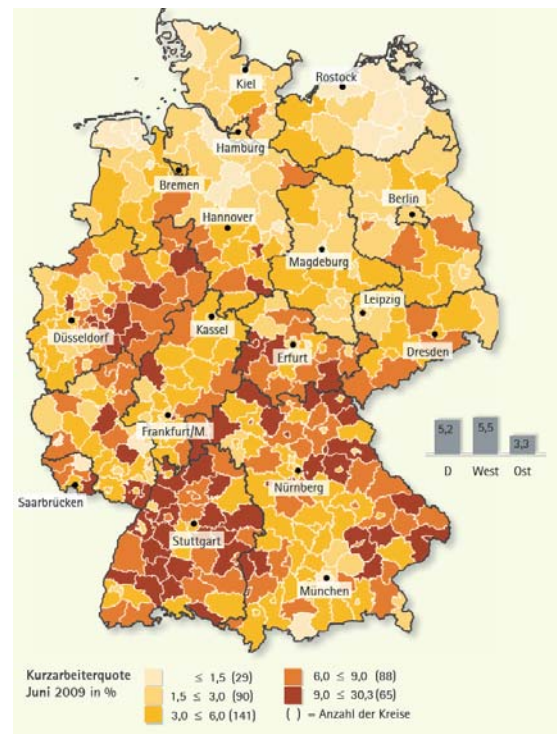
La concentración regional de la industria transformadora explica las diferencias regionales en el uso de este instrumento. Llama especialmente la atención la aglomeración de empresas afectadas en las regiones de Baden-Wurtemberg y Renania del Norte-Westfalia, ambas con una importante presencia de la industria transformadora.

El primer gráfico visualiza la proliferación de este instrumento en Alemania Occidental, tanto con respecto al número de empresas afectadas como a la cifra de beneficiarios de la prestación, mientras que la tasa de trabajadores afectados por la reducción de jornada es claramente superior en el sur. Son pocos los distritos situados en el norte de Alemania que registran una tasa de reducción de jornada superior al 6% del total de trabajadores, mientras que en el sur del país los distritos con una tasa inferior al 3% son una excepción. En buena parte de Baviera, Renania de Norte y Turingia la tasa incluso es superior al 9%. La tasa es muy elevada en zonas periféricas, de baja densidad de población como la zona fronteriza con la República Checa.

**Número de trabajadores afectados por la reducción de jornada, junio 2009**



**% de trabajadores afectados sobre el total de trabajadores, junio 2009**



## **El impacto de la crisis sobre las ETTs**

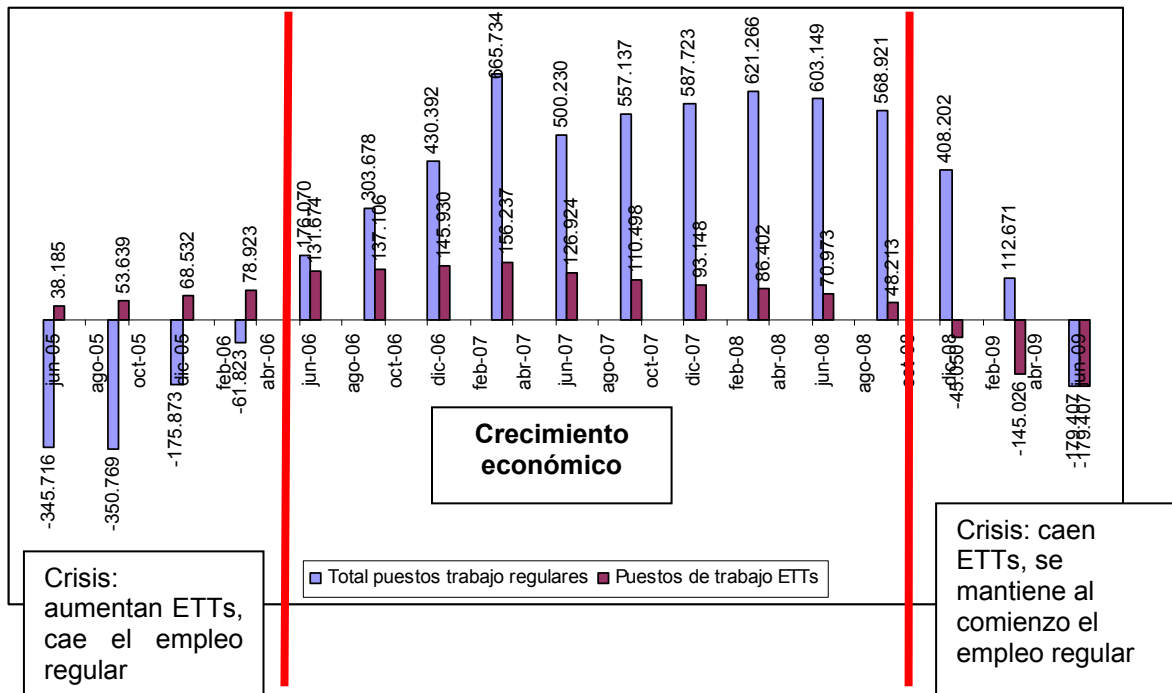
Las ETTs han sido el primer sector afectado por la crisis. Un informe de la Agencia Federal desvela que las empresas de trabajo temporal registraron un impresionante crecimiento durante el período de auge y gracias a la desregulación de la normativa. Pero muchas empresas respondieron a la caída de la producción y la contracción de la cartera de pedidos deshaciéndose de estos trabajadores, lo que se ha traducido en una importante caída de trabajadores contratados a través de una ETT sobre en los sectores del metal y la electrotecnia, así como en trabajos que requieren poca formación.

El número de ETTs se situó en junio 2009 en 24.500, un incremento del 8% en comparación interanual y del 118% en comparación a 1999. Sin embargo, desde diciembre 2008, momento en el que número de empresas activas en este sector alcanza su punto máximo con 25.200, esta cifra ha caído en 700.

Hasta mediados de 2008 el número de trabajadores de las ETTs ha crecido continuamente hasta alcanzar el 2,6% del total de los trabajadores cotizantes a la seguridad social. En junio de 2009 alcanzaba los 609.700, 113% más que en 1999 pero aproximadamente un 25% menos que un año antes. La caída ha sido llamativa a partir de otoño 2008, aunque en realidad ya se ha hecho notar desde la primavera de ese año.

El cambio estructural del mundo laboral, que se traduce en un mayor peso del sector terciario en detrimento de los sectores secundario y primario, también se ha hecho notar en las ETTs. En junio 1999 el 36% de los trabajadores dependientes de una ETT trabajaban en los sectores metalúrgico y de la electrónica. En junio 2009 este porcentaje había bajado hasta el 21%. En cambio, ha crecido espectacularmente el porcentaje de trabajadores que a través de una ETT tienen una actividad laboral en el sector servicios, que pasó del 9% en 2009 al 33% diez años más tarde. La crisis del sector de las ETTs se ha hecho notar sobre todo en los sectores del metal y de la electrónica: cuatro de cada cinco puestos de trabajo para ETTs eliminados desde el verano 2008 corresponde a estos dos sectores.

## Evolución de los puestos de trabajo sujetos a cotizaciones a la seguridad social y trabajadores de ETTs



Fuente: Agencia Federal de Empleo, 2010

### El impacto de la crisis sobre la situación financiera del seguro de desempleo

En 2009 la Agencia Federal obtuvo ingresos por un total de 34.250 millones de euros, los gastos ascendieron a 48.060 millones. Para cubrir este déficit de 13.800 millones de euros, recurrió al fondo de garantía, que a comienzos de año se situaba en 16.470 millones de euros y a finales se situaba en 2.940 millones.

El presupuesto inicial para 2009 partía de los datos publicados por el Gobierno en su pronóstico sobre las finanzas estatales de octubre 2008. El consejo de dirección de la Agencia Federal tuvo que proceder a una revisión a fondo de dicho presupuesto en su reunión de 13 de febrero y presentar un presupuesto complementario que tuviera en cuenta la contracción de la recaudación, así como el incremento en 4.930 millones del capítulo de gastos y en particular el importante aumento de la partida destinada a medidas de reinserción laboral (+810 millones), así como a la prestación para los trabajadores afectados por la reducción temporal de la jornada y la prestación por desempleo (sendos +1.800 millones de euros).

Pocas semanas después de aprobarse este presupuesto adicional, el Gobierno corrigió a la baja el pronóstico de crecimiento económico publicado en diciembre, que pasó del -2,5% al -6,0%, y al alza la cifra desempleados, que pasó de 3.520.000 a 3.720.000. En consecuencia, en junio de 2009 la Agencia Federal se vio obligada a aprobar un segundo presupuesto adicional por otros 5.380 millones de euros. Una serie de suspensiones de pago de grandes empresas hizo inevitable el incremento del presupuesto del fondo de garantía salarial en otros 400 millones de euros.

La Agencia Federal cerró 2009 con una recaudación inferior a la prevista en un 1,3% y con un capítulo de gastos un 5,3% superior al inicialmente pronosticado. La caída de los ingresos se debe sobre todo a la contracción de las cuotas, que se han visto lastradas por la caída del número de afiliados a la seguridad social.

El capítulo de gastos experimentó un incremento muy fuerte sobre todo durante el tercer trimestre. La partida para medidas activas de promoción del empleo ascendió a 16.810 millones de euros, mientras que el presupuesto adicional aprobado en febrero todavía preveía 14.960 millones de euros para este apartado. Sobre todo la prestación para los trabajadores afectados por la reducción temporal de la jornada ocasionó gastos de 4.570 millones de euros, muy superiores a los inicialmente previstos. Las medidas discrecionales de políticas activas de empleo generaron un gasto de 3.630 millones de euros, 740 millones más que el anterior. Por otra parte, dado que el número de personas que perdió su empleo fue claramente inferior al pronosticado a comienzos de año, diversos títulos destinados a la inserción laboral generaron un gasto menor. Así, el gasto correspondiente a la partida destinada a medidas de inserción laboral fue inferior en 600 millones al presupuestado inicialmente. Llama la atención que de los 150 millones destinados a la formación de trabajadores afectados por la reducción de la jornada apenas se gastaron 32 millones, de los 200 millones presupuestados para la formación de trabajadores cedidos prácticamente no se usaron más que 100.000 euros.

Las prestaciones contributivas por desempleo generaron un gasto de 17.290 millones de euros, 111 millones de euros más que lo previsto por el presupuesto adicional. Esto supone un incremento del 24,7% en comparación interanual, una subida superior al incremento de la cifra de desempleados (+18,2%). La Agencia Federal informa que el importe medio de la prestación pasó de 1.255 euros en 2008 a 1.283 euros en 2009. El gasto del fondo de garantía salarial ascendía 1.620 millones de euros, un importe superado solamente en 2002 y 2003 desde la creación de este fondo.

La Agencia Federal necesitará en 2010 una subvención estatal de 13.000 millones de euros, 3.000 millones menos de la prevista, que se basaba en el supuesto de una subida del desempleo a una media anual de 4,1 millones. Según los pronósticos actuales, la cifra media de desempleo se situará en torno a los 3,7 millones, por lo que el volumen de prestaciones y los gastos de medidas de activación y reintegración sufrirán la correspondiente reducción.

Fuentes: (IAB, 2010) Aufschwung und Krise wirken regional unterschiedlich, IAB-Kurzbericht, Nürnberg, 1/2010(Agencia Federal de Empleo, 2010a), Zeitarbeit. Aktuelle Entwicklung, Nürnberg, 2010(Agencia Federal de Empleo, 2010b), Quartalbericht über das vierte Quartal und das Geschäftsjahr 2009, Nürnberg, 2009(IAB, 2010) Aufschwung und Krise wirken regional unterschiedlich, IAB-Kurzbericht, Nürnberg, 1/2010(Agencia Federal de Empleo, 2010a), Zeitarbeit. Aktuelle Entwicklung, Nürnberg, 2010(Agencia Federal de Empleo, 2010b), Quartalbericht über das vierte Quartal und das Geschäftsjahr 2009, Nürnberg, 2009



## PESE A LOS FACTORES ESTACIONALES APENAS AUMENTA EL DESEMPLEO

---

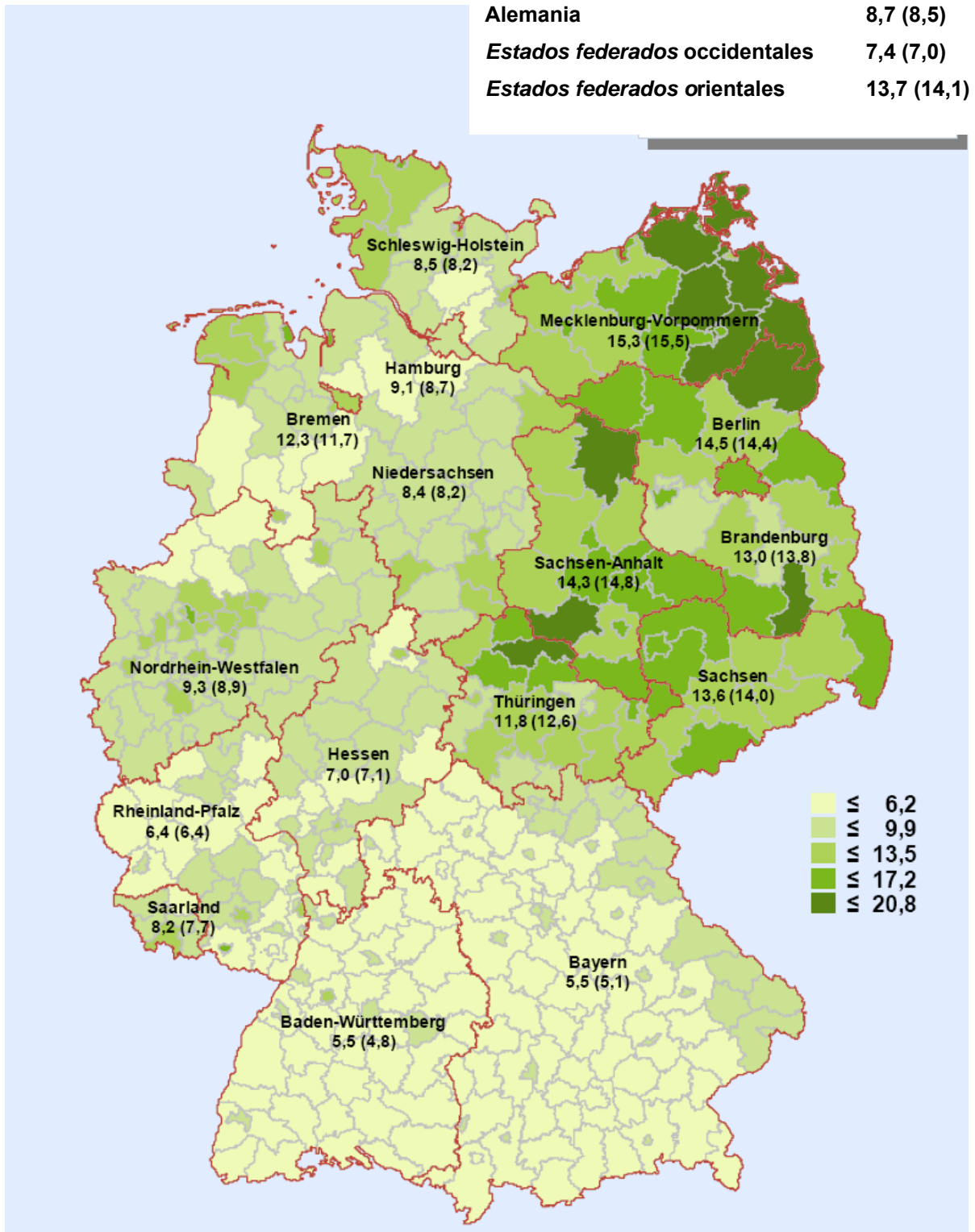
En cifras desestacionalizadas, la cifra de desempleo subió de enero a febrero en sólo 7.000 (en cifras no desestacionalizadas: +26.000, 91.000 más que hace un año), a pesar de que los expertos habían pronosticado un incremento de 19.000 personas. El miembro de la junta directiva de la Agencia Federal de Empleo, Heinrich Alt, atribuye la buena evolución del mercado laboral a la prestación para los trabajadores afectados por la reducción de la jornada y a la flexibilidad interna de las empresas. En la actualidad están desempleadas 3.643 millones de personas. La mayoría de los expertos consultados ya no considera probable un empeoramiento drástico en el mercado laboral a lo largo de este año.

La Federación Alemana de Cámaras de Industria y Comercio (DIHK) acaba de publicar su pronóstico para 2010 de que la economía alemana podría crecer un 2,3%. La DIHK remite a su macroencuesta anual a un total de 28.000 empresas, según la cual los diez sectores con mayor peso en la economía alemana afrontan este año con optimismo. Sobre todo los sectores químico y electrónico creen que este año podrán mejorar su facturación. Los menos optimistas son los fabricantes de maquinaria, la sanidad y los servicios sociales. Las exportaciones crecerán un 8,5% y con ello aportarán el 75% del crecimiento que la economía alemana experimentará en 2010. La cifra de desempleados podría crecer en otras 200.000 personas, con lo que la crisis habría eliminado un total de 400.000 puestos de trabajo.

En diciembre, 810.000 trabajadores se encontraban en régimen de jornada reducida, aproximadamente la mitad de la cifra registrada en mayo de 2009. La Agencia Federal calcula que gracias a la reducción de jornada se salvaron 335.000 puestos de trabajo, por lo que gastó 3.000 millones de euros, más 1.600 millones de euros en concepto de cuotas a la seguridad social cuyo pago en el fondo hubiera incumbido a la patronal. Hasta finales de 2009 el Gobierno se había responsabilizado del pago de estas cuotas a partir del sexto mes del régimen de jornada reducida. Todo parece apuntar a que el Gobierno va a ceder a las reivindicaciones de los agentes sociales y a prolongar la normativa sobre la reducción de jornada más allá de 2011, al objeto de evitar el despido masivo de trabajadores una vez que finalice esta subvención. Además, se muestra abierto a contemplar durante 2011 una nueva prolongación en caso de que prosiga la crisis en el mercado laboral. La decisión de prolongar la subvención es la respuesta a las reivindicaciones de la patronal, que constata que las empresas están comenzando a sufrir ahora las consecuencias de la crisis. Los gastos de la ampliación de la subvención ascenderán a 500 millones de euros.

La Ministra de Trabajo, Ursula von der Leyen (CDU), ha manifestado que el Gobierno prefiere la jornada reducida al desempleo y ensalza la buena colaboración entre política, patronal y trabajadores durante la crisis. En particular, von der Leyen celebra el nuevo convenio colectivo de la industria siderometalúrgica cuyo objetivo principal ha sido salvaguardar puestos de trabajo. La Ministra destaca que últimamente ha vuelto a empezar a crecer la cifra de ocupados. En febrero había 27,5 millones de trabajadores sujetos a seguridad social, 97.000 menos que hace un año. La demanda de mano de obra subió en febrero en 4.000 (en cifras desestacionalizadas) a 480.000.

## Cuota de desempleo en Alemania, febrero de 2010 (entre paréntesis 2009)

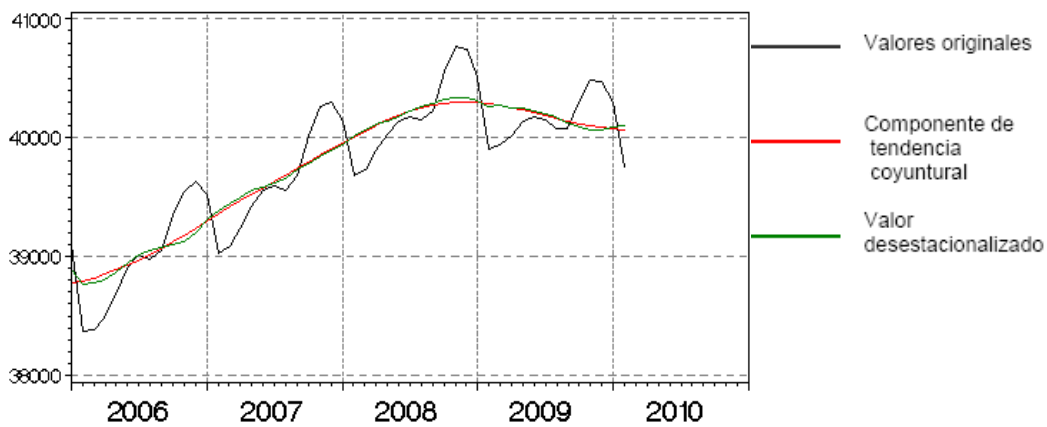


Febrero 2010	2010		2009		Cambios respecto al mes correspondiente del año anterior (Cuota de desempleo: valores del año anterior)			
	Febrero	Enero	Diciembre	Noviembre	Febrero		Enero	Diciembre
					cifras abs.	%	%	%
<b>POBLACIÓN ACTIVA (promedio)</b>	...	39.827.000	40.416.000	40.638.0	...	...	-0,2	-0,3
<b>Empleados cotizantes a Seg. Social</b>	...	...	27.545.300	27.778.4	...	...	...	-0,3
<b>DESEMPLEADOS</b>								
- Total	3.643.38	3.617.485	3.275.526	3.215.39	91.470	2,6	3,7	5,6
de ellos: hombres 57,0 %	2.076.92	2.043.852	1.795.948	1.741.60	117.283	6,0	7,6	11,0
mujeres 43,0 %	1.566.45	1.573.633	1.479.578	1.473.79	-25.801	-1,6	-1,0	-0,3
jóvenes 15-25 10,5 %	382.968	361.413	321.799	322.748	-6.224	-1,6	0,4	5,1
de ellos: <20 1,6 %	59.609	57.332	55.231	56.537	-4.472	-7,0	-5,9	-2,9
personas ≥ 50 27,4 %	998.408	993.526	901.952	881.585	53.872	5,7	6,2	6,9
de ellos: ≥ 55 15,2 %	554.687	550.193	500.022	489.223	54.870	11,0	11,6	12,5
extranjeros 14,9 %	541.699	543.668	507.429	504.399	13.309	2,5	4,1	5,6
alemanes 85,0 %	3.095.25	3.066.948	2.762.685	2.705.35	77.669	2,6	3,6	5,6
discapacitados 4,9 %	177.938	177.703	166.489	164.376	8.735	5,2	4,5	3,9
<b>CUOTA DE DESEMPLEO</b>								
- en rel. con la población civil activa	8,7	8,6	7,8	7,6	8,5	-	8,3	7,4
Hombres	9,3	9,1	8,0	7,8	8,8	-	8,5	7,2
Mujeres	8,0	8,0	7,5	7,5	8,1	-	8,1	7,6
15 a 25 años	7,9	7,5	6,7	6,7	8,1	-	7,5	6,4
15 a 20 años	4,0	3,8	3,7	3,8	4,2	-	4,0	3,7
50 a 65 años	9,3	9,2	8,4	8,2	9,2	-	9,1	8,2
55 a 65 años	9,5	9,5	8,6	8,4	9,1	-	9,0	8,1
Alemanes	17,1	17,2	16,1	16,0	16,9	-	16,7	15,3
Extranjeros	8,0	7,9	7,1	7,0	7,8	-	7,6	6,8
- en rel. con la población civil	9,7	9,6	8,7	8,6	9,5	-	9,3	8,3
<b>SUBEMPLEO</b>								
Desempleo	3.975.02	3.927.060	3.603.977	3.538.50	319.636	8,7	10,0	13,0
Subempleo sentido estricto	4.559.87	4.514.672	4.252.411	4.211.27	257.007	6,0	7,3	9,6
Subempleo sin trabajo a jornada	4.803.34	4.755.845	4.496.156	4.453.76	255.746	5,6	6,8	8,7
Cuota de subempleo (sin jornada)	11,3	11,2	10,6	10,5	x	x	x	x
<b>PERCEPTORES DE PRESTACIONES</b>								
- Prestación contributiva por	1.358.37	1.335.315	1.128.550	1.085.05	130.936	10,7	15,6	23,6
- Subsidio de desempleo ("ALG II")	4.968.03	4.923.446	4.897.226	4.892.45	79.071	1,6	1,9	2,1
- Ayuda social	1.840.69	1.831.454	1.824.731	1.825.32	22.515	1,2	1,2	0,7
<b>OFERTAS DE EMPLEO</b>								
- Nuevas / mes	193.191	157.805	165.446	182.671	-1.415	-0,7	6,8	-5,9
de ellas: no subvencionadas	144.134	106.308	119.014	134.419	2.595	1,8	6,9	-4,7
- Nuevas desde principio de año	350.996	157.805	2.244.352	2.078.90	8.698	2,5	6,8	-15,3
de ellas: no subvencionadas	250.442	106.308	1.620.007	1.500.99	9.472	3,9	6,9	-17,2
- Total de ofertas	480.217	456.535	460.809	465.115	-25.317	-5,0	-5,9	-8,4
de ellas: no subvencionadas	297.721	271.338	281.162	290.577	-20.993	-6,6	-10,4	-14,4
De ocupación inmediata	406.623	395.442	390.433	407.535	-28.599	-6,6	-9,2	-11,6
<b>PARTICIPANTES EN MEDIDAS SELECTAS DE LA POLÍTICA ACTIVA DE MERCADO LABORAL</b>								
- Total	1.580.65	1.578.864	1.720.598	1.767.83	-66.011	-4,0	-1,9	0,5
de ellos: cualificación	216.939	218.615	246.350	256.052	-56.631	-20,7	-14,6	-14,3
Asesor. profesional y fomento a la FP	370.417	376.253	392.890	393.237	18.596	5,3	9,1	14,0
Prestaciones de apoyo al empleo	364.042	364.473	377.641	382.256	979	0,3	-0,1	0,5
Medidas de creación de empleo	291.960	296.199	332.551	347.236	-37.051	-11,3	-10,9	-10,2
<b>EVOLUCIÓN DESESTACIONALIZADA</b>								
	Feb. 10	Ene. 10	Dic. 09	Nov. 09	Oct. 09	Sep. 09	Agosto	Julio 09
Variación frente al mes anterior								
Población activa	...	5.000	5.000	0	-6.000	-	-9.000	2.000
Ocupados sujetos a seguridad social	...	...	47.000	38.000	9.000	-2.000	5.000	-12.000
Desempleados	7.000	5.000	-4.000	-1.000	-25.000	-	-6.000	-10.000
Subempleados (sin jornada reducida)	-2.000	-11.000	-1.000	13.000	-8.000	19.000	18.000	20.000
Ofertas notificadas (con puestos de trabajo subvencionados)	-4.000	2.000	10.000	4.000	1.000	1.000	-1.000	-1.000
Puestos de trabajo no subvencionados	1.000	1.000	7.000	4.000	3.000	4.000	4.000	-2.000
de éstos: ordinarios	4.000	1.000	7.000	6.000	2.000	1.000	0	-4.000
Cuota de desempleo en rel. con el total de la población civil activa	8,2	8,1	8,1	8,1	8,1	8,2	8,2	8,3
Cuota de desempleo según la OIT	...	7,5	7,5	7,5	7,5	7,6	7,6	7,6

**Estadística de la OIT: Población activa residente en Alemania (miles)**

Año / mes	Valor original		Valores desestacionalizados según Census X-12-ARIMA		
	Valor	Variación frente al mismo mes del año anterior %	Valor	Variación frente al mes anterior %	
2010	Enero	39.755	-0,4	40.111	0,0
	Diciembre	40.298	-0,5	40.091	0,1
	Noviembre	40.470	-0,7	40.054	-0,0
	Octubre	40.491	-0,7	40.055	-0,1
	Septiembre	40.321	-0,6	40.076	-0,1
	Agosto	40.074	-0,4	40.125	-0,1
	Julio	40.074	-0,2	40.176	-0,0
2009	Junio	40.151	-0,1	40.192	-0,1
	Mayo	40.172	0,1	40.221	-0,1
	Abril	40.138	0,3	40.263	-0,0
	Marzo	40.016	0,3	40.269	-0,0
	Febrero	39.938	0,5	40.281	0,0
	Enero	39.909	0,6	40.268	-0,1

**Evolución de la población activa (miles)**



**Estadística de la OIT: Desempleados y cuota de desempleo**  
Valores desestacionalizados (estimación)

Año, mes	Desempleados, millones	%	Cuota de desempleados		
			Variación frente al mes anterior, puntos porcentuales	Variación interanual, puntos porcentuales	
2010	Enero	3,2	7,5	0,0	0,3
	Diciembre	3,2	7,5	0,0	0,4
	Noviembre	3,2	7,5	0,0	0,4
	Octubre	3,2	7,5	-0,1	0,4
	Septiembre	3,3	7,6	0,0	0,5
	Agosto	3,3	7,6	0,0	0,5
	Julio	3,3	7,6	0,0	0,4
	Junio	3,3	7,6	0,0	0,4
2009	Mayo	3,3	7,6	0,0	0,2
	Abril	3,3	7,6	0,2	0,2
	Marzo	3,2	7,4	0,1	-0,1
	Febrero	3,1	7,3	0,1	-0,3
	Enero	3,1	7,2	0,1	-0,6