

2011

LA SITUACIÓN DE LAS MUJERES EN EL MERCADO DE TRABAJO

8 de marzo de 2012



GOBIERNO
DE ESPAÑA

MINISTERIO
DE EMPLEO
Y SEGURIDAD SOCIAL

LA SITUACIÓN DE LAS MUJERES EN EL MERCADO DE TRABAJO 2011

SECRETARÍA DE ESTADO DE EMPLEO



2012

Documento elaborado por:
Subdirección General de Análisis del Mercado de Trabajo
Secretaría de Estado de Empleo
Ministerio de Empleo y Seguridad Social

Índice

Introducción	1
1. Actividad, Ocupación y Desempleo	2
1.1. Actividad	5
1.2. Ocupación	10
1.3. Desempleo EPA	19
1.4. Desempleo registrado	26
2. Contratación	28
3. Seguridad Social	30
3.1. Afiliación	30
3.2. Pensiones	31
4. Salarios	33
5. Formación profesional para el empleo	34

Introducción

Este Informe constituye la cuarta edición de la serie iniciada en el año 2008 en la Secretaría de Estado de Empleo. Tiene por objeto analizar los aspectos más relevantes del mercado de trabajo de las mujeres a lo largo del último año, a partir de las principales estadísticas del ámbito laboral.

A pesar de la profundidad de la actual crisis económica, el proceso de incorporación de la mujer al mercado de trabajo ha continuado sin interrupción a lo largo de estos años, aunque en 2011 lo ha hecho a un ritmo menor.

Los aspectos más significativos a destacar durante el año 2011 son los siguientes:

- La tendencia hacia una mayor simetría por sexos dentro del mercado de trabajo se mantiene en 2011: las mujeres constituyen casi la mitad, el 45%, de la población activa y de la población ocupada. Entre las mujeres jóvenes, la participación se iguala a la del hombre.
- El mayor nivel de estudios favorece la actividad y el empleo entre las mujeres, de forma que algo más de la mitad de los activos y de los ocupados con estudios superiores son mujeres, a la vez que las protege frente al paro.
- Ha continuado el proceso de incorporación de mujeres mayores al mercado de trabajo como respuesta a la caída de los ingresos familiares.
- La presencia de la mujer sigue siendo mayoritaria en los servicios, mientras que desciende en industria y construcción.
- El aumento del paro se concentra en las mujeres de edad intermedia. Sin embargo, la tasa de paro sigue siendo menor cuanto mayor es la edad.
- A lo largo de 2011 se ha mantenido la presencia de la mujer en el flujo de contratación, en torno al 45%, observándose una pequeña caída en la contratación indefinida, mientras que son mayoría en la contratación a tiempo parcial.
- Se mantiene la tendencia hacia la reducción de la brecha salarial en todos los sectores y en todas las modalidades de contratación, si bien se reduce lentamente.

1. Actividad, Ocupación y Desempleo

En el cuarto trimestre de 2011 hay más de diez millones cuatrocientas mil mujeres en el mercado de trabajo, de las que ocho millones están ocupadas y algo más de dos millones cuatrocientas mil en desempleo. A pesar de los efectos negativos que la crisis económica está teniendo sobre el mercado de trabajo, que se han intensificado en el último trimestre de 2011, la participación de las mujeres en el mismo se ha afianzado respecto al año anterior, manteniendo sus niveles en la actividad y ocupación con ligeros aumentos de su peso sobre el total en ambas variables, y también un mayor peso en el volumen total de desempleo respecto al cuarto trimestre de 2010.

ACTIVIDAD, EMPLEO Y PARO MUJERES

IV TRIMESTRE 2011

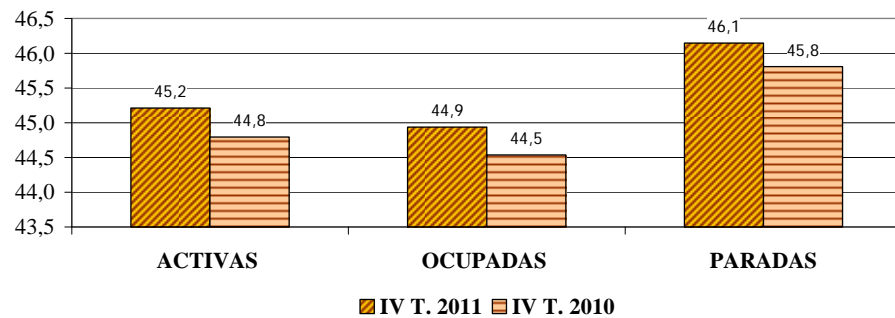
	Cifra absoluta en miles	proporción sobre Total	Δ en miles s/ IV T 2010	Δ % s/ IV T 2007	IV T 2010 proporción sobre Total
MUJERES					
ACTIVAS	10.435,5	45,2	85,6	9,5	44,8
OCUPADAS	8.001,9	44,9	-196,6	-5,6	44,5
PARADAS	2.433,6	46,1	282,2	132,1	45,8

Fuente: INE. EPA

La mayor actividad de las mujeres y la caída del empleo ha generado un fuerte aumento del desempleo femenino

En 2011, la población activa aumentó en 153.300 personas entre las mujeres, un 1,5% en media anual, y en 85.600 entre los cuartos trimestres de 2010 y 2011, mientras que entre los varones se redujo. Por lo que refiere al empleo, la ocupación femenina descendió en 2011, en 53.300 personas en media anual y en 196.600 en cifras del cuarto trimestre. La combinación del aumento de la actividad y el fuerte descenso del empleo dio como resultado un acusado aumento del desempleo de las mujeres de 206.600 en media anual y 282.200 en cifras del cuarto trimestre del año.

ACTIVIDAD, EMPLEO Y PARO Proporción de Mujeres sobre el Total



Fuente: INE. EPA

Se observa un menor dinamismo de las mujeres dentro del mercado de trabajo

En la situación de las mujeres en el mercado de trabajo en estos cuatro últimos años se están manifestando, cada vez en mayor grado, los efectos negativos derivados de la crisis económica actual, agudizados en el cuarto trimestre de 2011. Así, y en cuanto a la actividad se refiere, se ha mantenido la afluencia de mujeres al mercado laboral, aunque su ritmo de incorporación está siendo mucho menos vigoroso que en etapas anteriores, incrementándose el número de mujeres activas en un 9,5% sobre el año 2007.

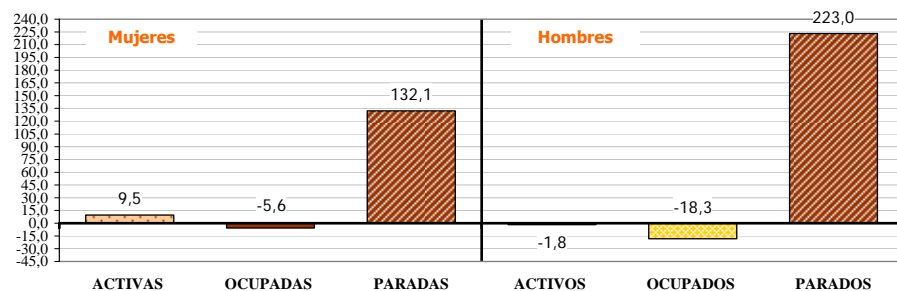
Los efectos negativos de la crisis sobre el mercado de trabajo femenino se han dejado sentir con mucha mayor intensidad en su nivel de ocupadas, que ha retrocedido en un -5,6% sobre 2007, y, en especial, sobre su cifra de desempleadas al registrar un incremento del 132,1% en cuatro años.

No obstante lo anterior, comparativamente con los varones, las mujeres presentan un menor deterioro en su situación en el mercado de trabajo: respecto al cuarto trimestre de 2007, los varones han reducido su nivel de empleo en un -18,3% frente a un -5,6% las mujeres, han elevado su volumen de desempleo en un 223% frente al 132,1% femenino y registran una pérdida de activos del -1,8% frente al incremento del 9,5% de mujeres activas.

A pesar de esta evolución, el último año (IV T 2010-IV T 2011) las mujeres activas han ganado peso en el total de la actividad (del 44,8% al 45,2%), han elevado su porcentaje en la ocupación (del 44,5% al 44,9%) y lo han aumentado algo más en el volumen de desempleadas (del 45,8% al 46,1%), reflejando así que los efectos de la crisis se están manifestando con más intensidad en el paro de las mujeres en los dos últimos años.

Aunque la crisis está afectando también a las mujeres lo hace con menor intensidad que entre los varones

ACTIVIDAD, EMPLEO Y PARO
Variación en % por género IVT II / IVT 07



Fuente: INE. EPA

Las mujeres extranjeras en el mercado de trabajo han experimentado en estos cuatro últimos años un comportamiento paralelo al presentado por el conjunto de mujeres, elevando su nivel de activas, reduciendo su volumen de ocupadas e incrementando de forma importante su número de desempleadas.

ACTIVIDAD, EMPLEO Y PARO MUJERES EXTRANJERAS

IV TRIMESTRE 2011

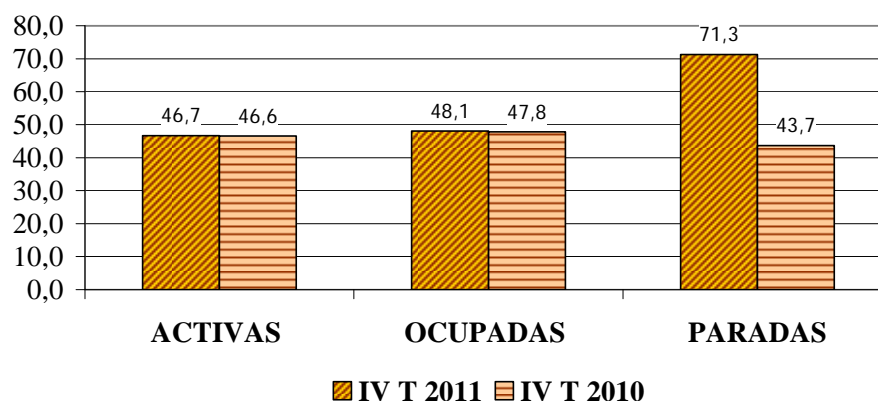
	Cifra absoluta en miles	proporción sobre Total	Δ % s/ IV T 2007	IV T 2010 proporción sobre Total
--	-------------------------	------------------------	------------------	----------------------------------

MUJERES

ACTIVAS	1.643,2	46,7	10,4	46,6
OCUPADAS	1.102,8	48,1	-14,0	47,8
PARADAS	540,4	71,3	163,7	43,7

Fuente: INE. EPA

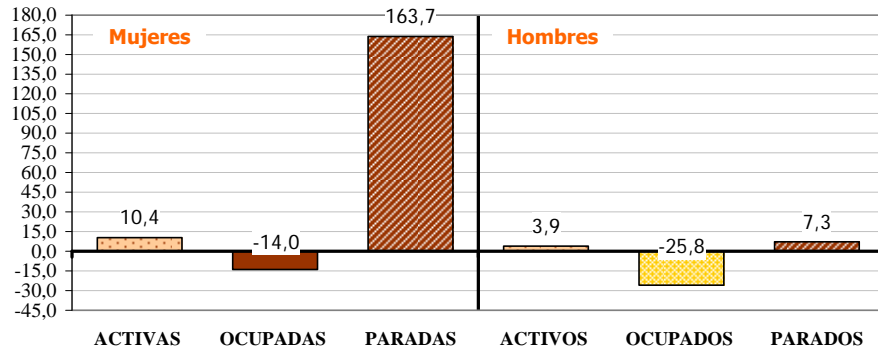
Proporción de Mujeres sobre el Total



Fuente: INE. EPA

Este último año (IV T 2010-IV T 2011), las mujeres extranjeras han incrementado su proporción sobre el conjunto de la población extranjera en la ocupación y la han mantenido estable en la actividad, mientras lo han elevado significativamente en el desempleo; consecuencia de una más acentuada intensidad del deterioro laboral sufrido por las mujeres extranjeras por el efecto de la crisis económica y, relativamente, menor entre los hombres. Así, desde el cuarto trimestre de 2007 al mismo periodo de 2011 los varones extranjeros presentan un incremento de activos del 3,9% (10,4% en mujeres), un descenso de ocupados del -25,8% (-14,0% de mujeres) y un menor aumento del desempleo, del 7,3% (frente al elevadísimo incremento del 163,7% femenino).

ACTIVIDAD, EMPLEO Y PARO MUJERES EXTRANJERAS Variación en % por género IVT II/ IV T07



Fuente: INE. EPA

1.1. Actividad

La mayor parte de las mujeres activas se concentra en las edades centrales de entre 25 y 54 años, edades en las que también se registran las tasas de actividad femeninas más elevadas.

ACTIVIDAD MUJERES, POR GRUPOS DE EDAD

IV TRIMESTRE 2011

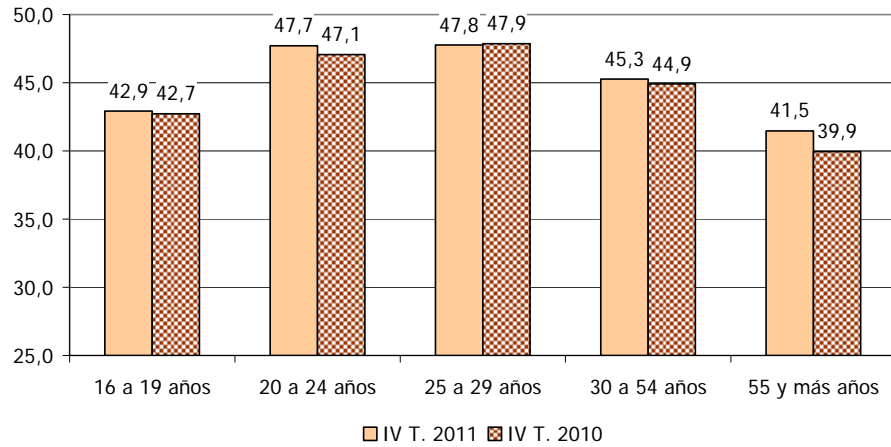
	Cifra absoluta en miles	proporción sobre Total	Δ % s/ IV T 2007	IV T 2010 proporción sobre Total
TOTAL MUJERES	10.435,5	45,2	9,5	44,8
16 a 19 años	129,2	42,9	-38,2	42,7
20 a 24 años	725,1	47,7	-14,3	47,1
25 a 29 años	1.261,3	47,8	-12,2	47,9
30 a 54 años	7.126,5	45,3	15,4	44,9
55 y más años	1.193,3	41,5	38,3	39,9

Fuente: INE. EPA

Continúa la incorporación de mujeres adultas a la población activa

En el transcurso del último año, la proporción de mujeres activas dentro del mercado de trabajo se ha elevado en todos los grupos de edad, a excepción de la estabilidad mostrada por el grupo de 25 a 29 años. Cabe destacar el mayor aumento de activas femeninas en los grupos de más edad: las activas mayores de 55 años pasan de representar el 39,9 % de activos de esa edad en 2010 al 41,5% en 2011, mientras que las que tienen entre 30 y 54 años pasan de suponer el 44,9% en 2010 al 45,3% en 2011.

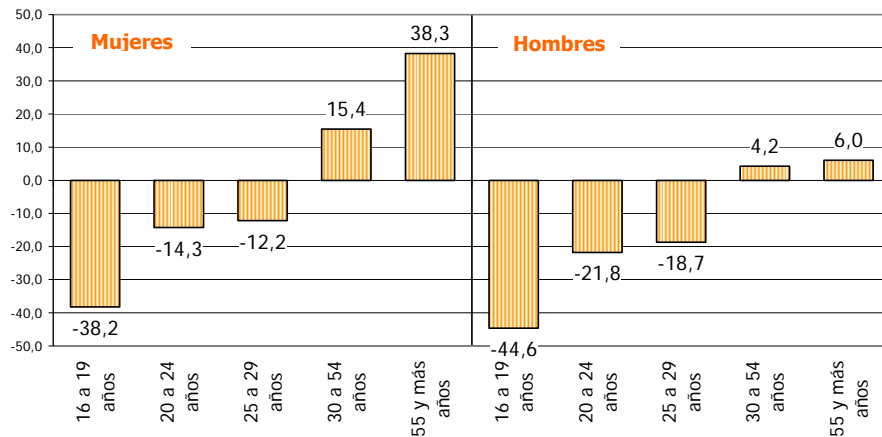
ACTIVIDAD MUJERES, POR GRUPOS DE EDAD
Proporción de Mujeres sobre el total de Activos



Fuente: INE. EPA

Esta situación viene determinada por la distinta evolución en los cuatro últimos años de la actividad femenina frente a la masculina en cada uno de los grupos de edad: en relación al cuarto trimestre de 2007, las mujeres activas de 16 a 19 años reducen sus efectivos un 38,2% frente al 44,6% de los varones, las de 20 a 24 años lo hacen en un -14,3% (-21,8% de varones de las mismas edades), el grupo de mujeres de 25 a 29 años se reduce en un -12,2% (-18,7% de varones); y a partir de los 30 años, edad en que la actividad aumenta, lo hace entre las mujeres en mayores magnitudes que entre los varones, ya que las mujeres de 30 a 54 años crecen en un 15,4% frente al 4,2% de varones y las mayores de 55 años lo hacen en un 38,3% frente al 6,0% de varones.

ACTIVIDAD MUJERES, POR GRUPOS DE EDAD
Variación en % por género IVT 11 / IVT 07



Fuente: INE. EPA

Aumenta la tasa de actividad entre las mujeres mayores de 30 años y desciende entre las jóvenes

A pesar de la agudización de la crisis, el avance de las tasas femeninas de actividad ha continuado en el año 2011 situándose en el 67,9% en media anual (68,0% en el IV trimestre) para la población femenina de 16 a 64 años, lo que supone un aumento de 1,1 puntos porcentuales sobre la registrada el año 2010. Este avance en las tasas de actividad femeninas se ha frenado entre las jóvenes menores de 30 años, dado

que, en cifras del IV trimestre del año, las más jóvenes de entre 16 y 19 años reducen sus valores respecto a hace un año en 1,7 puntos porcentuales, las de 20 a 24 años lo hacen en 1,4 puntos y las de 25 a 29 años en 0,8 puntos porcentuales.

TASA DE ACTIVIDAD DE LAS MUJERES DE 16 a 64 años POR GRUPOS DE EDAD

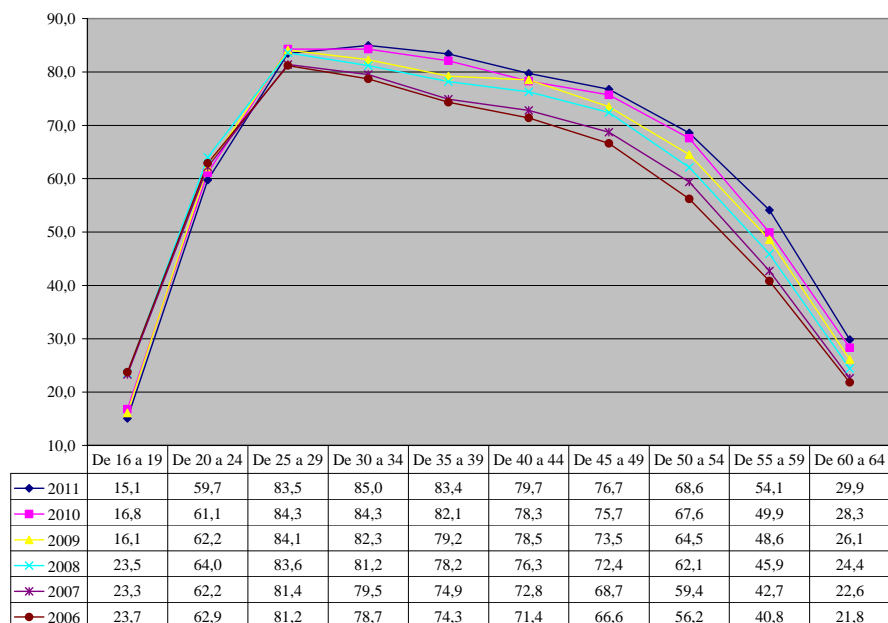
Datos a IV Trimestres

	2011	2010	2009	2008	2007	2006
TOTAL	68,0	67,3	65,9	65,3	62,8	61,8
De 16 a 19	15,1	16,8	16,1	23,5	23,3	23,7
De 20 a 24	59,7	61,1	62,2	64,0	62,2	62,9
De 25 a 29	83,5	84,3	84,1	83,6	81,4	81,2
De 30 a 34	85,0	84,3	82,3	81,2	79,5	78,7
De 35 a 39	83,4	82,1	79,2	78,2	74,9	74,3
De 40 a 44	79,7	78,3	78,5	76,3	72,8	71,4
De 45 a 49	76,7	75,7	73,5	72,4	68,7	66,6
De 50 a 54	68,6	67,6	64,5	62,1	59,4	56,2
De 55 a 59	54,1	49,9	48,6	45,9	42,7	40,8
De 60 a 64	29,9	28,3	26,1	24,4	22,6	21,8

Fuente: INE. EPA

EVOLUCIÓN DE LAS TASAS DE ACTIVIDAD DE LAS MUJERES, POR GRUPOS DE EDAD

Datos a IV Trimestres



Fuente: INE. EPA

TASAS DE ACTIVIDAD MUJERES, POR GRUPOS DE EDAD

	IVT 2011	2011	2010	2009	2008	2007
	(Medias anuales)					
TOTAL (16 a 64 años)	68,01	67,89	66,78	65,69	64,13	62,28
16 a 19 años	15,08	17,22	18,36	20,32	25,22	24,45
20 a 24 años	59,74	61,31	61,73	63,00	63,33	62,45
25 a 29 años	83,46	83,49	84,37	83,13	82,63	80,90
30 a 54 años	79,04	78,61	77,22	75,49	73,14	70,94
55 a 64 años	42,47	41,68	39,11	37,22	34,20	32,54

Fuente: INE. EPA

La actividad de las mujeres se eleva con el nivel de estudios

En el análisis de la actividad femenina por nivel de estudios se observa que la población activa femenina está fuertemente representada en los niveles educativos más altos, ya que el 51,1% de los activos con educación superior son mujeres, superando el porcentaje registrado el cuarto trimestre de 2010. Además, las activas con este nivel de estudios han aumentado en un 15,3% en relación a cuatro años antes.

ACTIVIDAD MUJERES, POR NIVEL DE ESTUDIOS

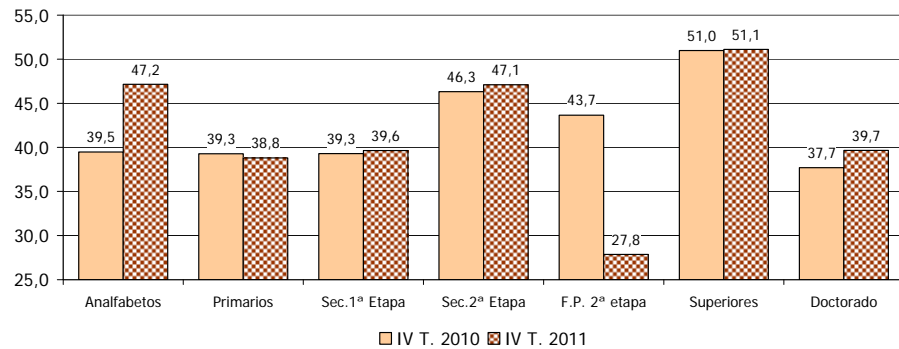
IV TRIMESTRE 2011

	Cifra absoluta en miles	proporción sobre Total	Δ % s/ IV T 2007	IV T 2010 proporción sobre Total
TOTAL MUJERES	10.435,5	45,2	9,5	44,8
Analfabetos	54,7	47,2	81,7	39,5
Educación Primaria	1.104,6	38,8	-11,0	39,3
Educación Secundaria Primera etapa y formación e inserción laboral correspondiente	2.646,3	39,6	11,8	39,3
Educación Secundaria Segunda etapa y formación e inserción laboral correspondiente	2.601,4	47,1	8,8	46,3
Formación e inserción laboral con título de secundaria (2ª etapa)	2,2	27,8	-60,0	43,7
Educación superior, excepto doctorado	3.962,4	51,1	15,3	51,0
Doctorado	63,9	39,7	12,1	37,7

Fuente: INE. EPA

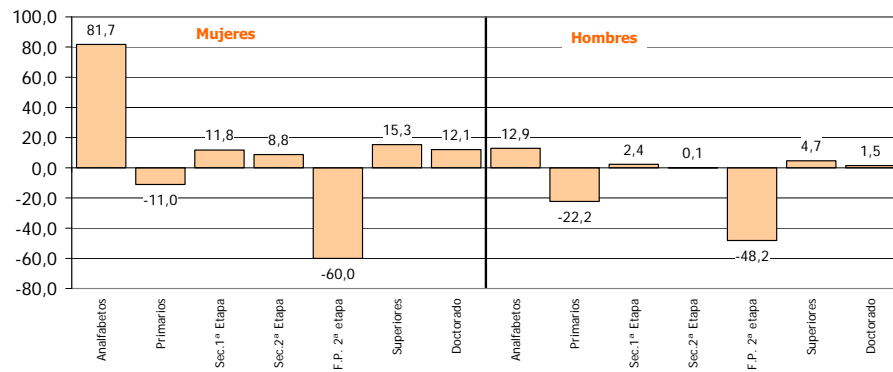
También es sólida su representación en los activos que tienen Educación Secundaria de Segunda Etapa, con un 47,1% del total, (46,3% hace un año), que han registrado un incremento respecto al cuarto trimestre de 2007 del 8,8%, y que contrasta con el debilitamiento de su presencia en el nivel de Formación e Inserción Laboral con título de Secundaria 2ª etapa (del 43,7% de hace un año al 27,8% actual), como consecuencia de la fuerte reducción de activas de este nivel respecto al año 2007 (-60,0%).

ACTIVIDAD MUJERES, POR NIVEL DE ESTUDIOS
Proporción de Mujeres sobre el total de Activos



Fuente: INE. EPA

ACTIVIDAD MUJERES, POR NIVEL DE ESTUDIOS
Variación en % por género IV T. 11 / IV T 07



Fuente: INE. EPA

En los restantes niveles educativos, las mujeres representan valores alrededor del 40% de activos totales, destacando la proporción de mujeres en el nivel de Doctorado respecto a las existentes hace un año (del 37,7% en 2010 se pasa al 39,7% en 2011).

La actividad de la mujer se concentra en los servicios dónde son mayoría

Al igual que en años anteriores, la mayor parte de las mujeres activas se encuadra en el sector servicios, donde más de la mitad de su componente en 2011 es femenino (el 54,0%). En el resto de los sectores la presencia femenina es mucho menor, representando menos de la tercera parte de los activos de la agricultura (el 29,0%) y de la industria (24,3%), siendo escasamente significativa en la construcción (7,0%).

ACTIVIDAD MUJERES, POR SECTORES DE ACTIVIDAD ECONÓMICA. CNAE 93

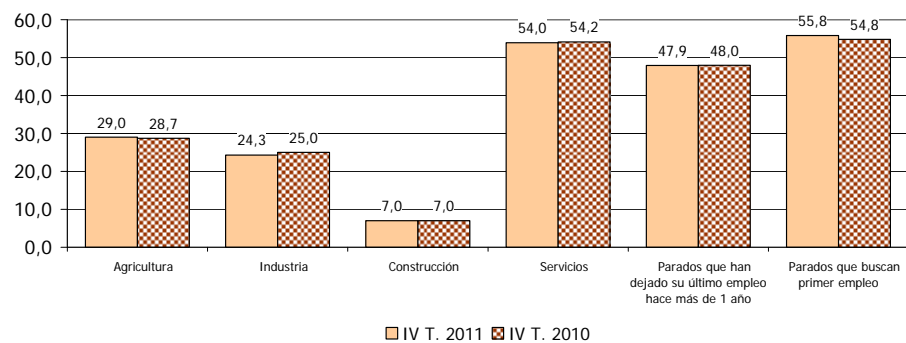
IV TRIMESTRE 2011 (CNAE-2009)

	Cifra absoluta en miles	proporción sobre Total	Δ % s/ IV T 2008	IV T 2010 proporción sobre Total
TOTAL MUJERES	10.435,5	45,2	4,0	44,8
Agricultura	295,6	29,0	4,5	28,7
Industria	674,2	24,3	-17,5	25,0
Construcción	120,7	7,0	-34,3	7,0
Servicios	7.986,0	54,0	-1,4	54,2
Parados que han dejado su último empleo hace más de 1 año	1.111,7	47,9	120,4	48,0
Parados que buscan primer empleo	247,3	55,8	66,3	54,8

Fuente: INE. EPA

SECTORES DE ACTIVIDAD MUJERES

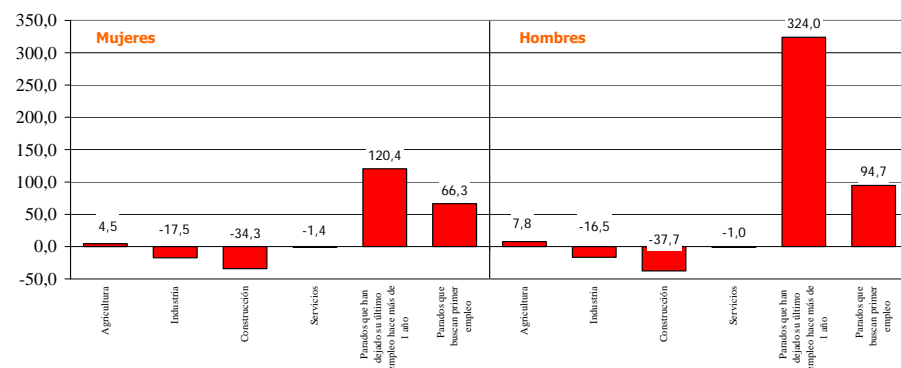
Proporción de Mujeres sobre el total de Activos



Fuente: INE. EPA

SECTORES DE ACTIVIDAD MUJERES (CNAE-09)

Variación en % por género IV T. 11 / IV T 08



Fuente: INE. EPA

1.2. Ocupación

El aumento del empleo de las mujeres de más edad como complemento de la caída de los ingresos familiares

Los efectos negativos que sobre el empleo está dejando la crisis económica actual y que se han agudizado en la última parte del año 2011, están afectando tanto a los varones como a las mujeres, aunque en menor intensidad a éstas últimas. Las 8.001.900 mujeres ocupadas en el cuarto trimestre de 2011 suponen una caída del -5,6% en relación al mismo periodo de 2007, si bien la reducción de empleo femenino se ha centrado en las mujeres menores de 30 años, afectando sobre todo a

las más jóvenes, de 16 a 19 años. Por el contrario, las mayores de 30 años registran aumentos en la ocupación respecto a 2007, destacando el incremento del 26,6% registrado por el empleo de las mujeres mayores de 55 años.

La distribución del empleo femenino por grupos de edad no ofrece variación respecto a años anteriores: si bien las edades de mayor ocupación en cifras absolutas son las centrales, comprendidas entre 30 y 54 años, sin embargo, para las mujeres jóvenes de 20 a 29 años su participación se iguala, prácticamente, a la del hombre.

EMPLEO MUJERES, POR GRUPOS DE EDAD

IV TRIMESTRE 2011

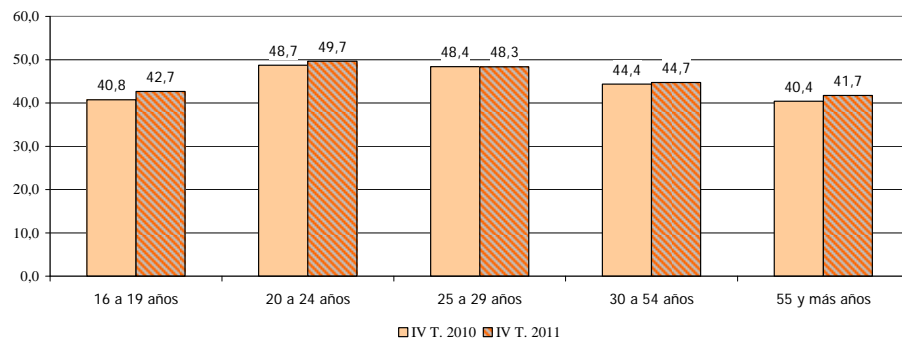
	Cifra absoluta en miles	proporción sobre Total	Δ % s/ IV T 2007	IV T 2010 proporción sobre Total
TOTAL MUJERES	8.001,9	44,9	-5,6	44,5
16 a 19 años	39,4	42,7	-69,6	40,8
20 a 24 años	419,2	49,7	-39,8	48,7
25 a 29 años	919,0	48,3	-27,0	48,4
30 a 54 años	5.609,8	44,7	0,3	44,4
55 y más años	1.014,5	41,7	26,6	40,4

Fuente: INE. EPA

La pérdida de empleos femeninos del último trimestre del 2011 no ha supuesto una merma en la proporción que representan en la ocupación, ya que en el cuarto trimestre de 2011 suponía el 44,9% del total frente al 44,5% de 2010. Este aumento ha sido protagonizado por las mujeres de todas las edades, sin ninguna excepción.

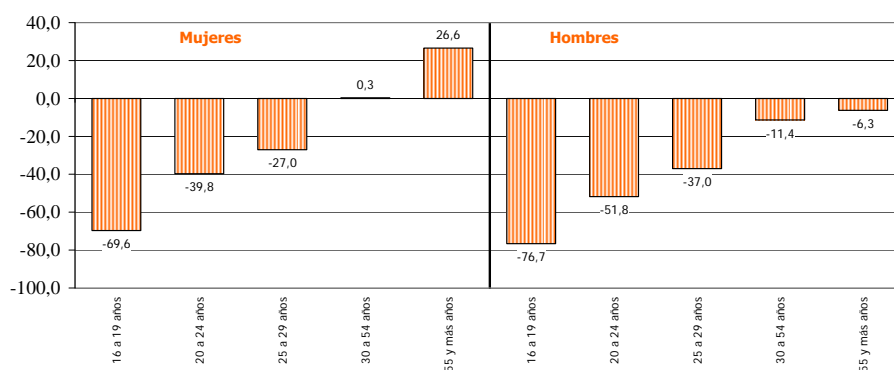
EMPLEO MUJERES, POR GRUPOS DE EDAD

Proporción de Mujeres sobre el total de Ocupados



Fuente: INE. EPA

EMPLEO MUJERES, POR GRUPOS DE EDAD
Variación en % por género IVT 11 / IVT 07



Fuente: INE. EPA

**La crisis dificulta
la consecución del
objetivo de la
Estrategia Europa
2020**

La tasa de ocupación de las mujeres para la población de 16 a 64 años se ha situado en el 52,8% en media anual en 2011 y en el 52,0% en el cuarto trimestre, casi al mismo nivel que en 2010 y 2,7 puntos inferior a la de 2007. Son, fundamentalmente, las mujeres de entre 16 y 29 años las que han acusado esta pérdida porcentual en sus valores, mientras que las mayores de 45 años, o bien mantienen estables sus tasas, o bien las aumentan respecto del año 2007. Para la población de 20 a 64 años la tasa de empleo se sitúa en el 54,9%, frente al objetivo marcado por la Estrategia Europa 2020 del 68,5%

TASA DE OCUPACIÓN DE LAS MUJERES DE 16 a 64 años POR GRUPOS DE EDAD

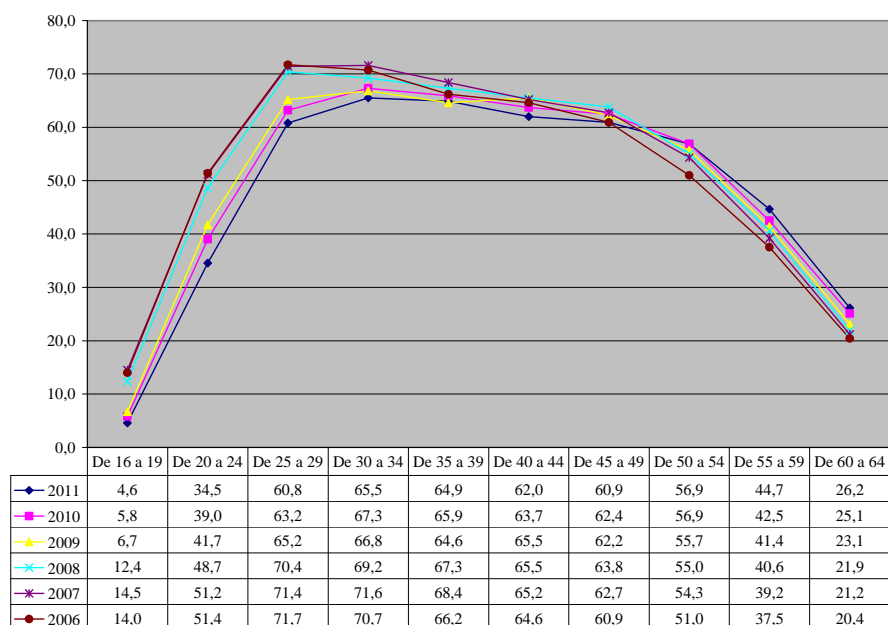
Datos a IV Trimestres

	2011	2010	2009	2008	2007	2006
TOTAL MUJERES	52,1	53,2	53,3	55,4	55,9	54,8
De 16 a 19	4,6	5,8	6,7	12,4	14,5	14,0
De 20 a 24	34,5	39,0	41,7	48,7	51,2	51,4
De 25 a 29	60,8	63,2	65,2	70,4	71,4	71,7
De 30 a 34	65,5	67,3	66,8	69,2	71,6	70,7
De 35 a 39	64,9	65,9	64,6	67,3	68,4	66,2
De 40 a 44	62,0	63,7	65,5	65,5	65,2	64,6
De 45 a 49	60,9	62,4	62,2	63,8	62,7	60,9
De 50 a 54	56,9	56,9	55,7	55,0	54,3	51,0
De 55 a 59	44,7	42,5	41,4	40,6	39,2	37,5
De 60 a 64	26,2	25,1	23,1	21,9	21,2	20,4

Fuente: INE. EPA

EVOLUCIÓN DE LAS TASAS DE OCUPACIÓN DE LAS MUJERES, POR GRUPOS DE EDAD

Datos a IV Trimestres



TASAS DE EMPLEO MUJERES, POR GRUPOS DE EDAD

	IVT 2011	2011	2010	2009	2008	2007
	(Medias anuales)					
TOTAL (16 a 64 años)	52,05	52,76	53,02	53,54	55,74	55,50
16 a 19 años	4,60	6,25	6,82	8,96	14,00	15,66
20 a 24 años	34,54	36,40	40,10	42,78	50,15	51,00
25 a 29 años	60,81	61,71	64,14	66,13	71,27	72,01
30 a 54 años	62,22	62,90	63,08	63,31	64,84	64,32
55 a 64 años	35,79	35,60	33,19	32,25	31,15	30,04

Fuente: INE. EPA

Más de la mitad de los puestos de trabajo que requieren estudios de nivel superior están ocupados por mujeres

Al igual que sucedía con la actividad, a medida que se eleva el nivel de estudios de la mujer se eleva su nivel de ocupación y su presencia en el empleo. Y, viceversa, en los niveles de estudios más bajos se observa un menor nivel de ocupación y una presencia en el empleo menor.

En el cuarto trimestre de 2011, prácticamente la mitad de los empleos ocupados por mujeres, el 50,3%, requerían un nivel de estudios equivalente a Educación Superior, mientras que ese porcentaje descendía al 45,9% en los puestos de trabajo con titulación en Educación Secundaria de Segunda Etapa, al 39,0% en los de titulación en Educación Secundaria de primera Etapa y al 39,5% en los que requerían tan solo Educación Primaria.

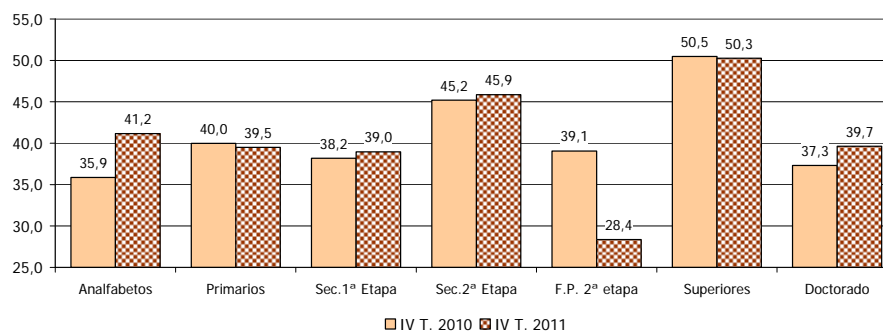
EMPLEO MUJERES, POR NIVEL DE ESTUDIOS

IV TRIMESTRE 2011

	Cifra absoluta en miles	proporción sobre Total	Δ % s/ IV T 2007	IV T 2010 proporción sobre Total
TOTAL MUJERES	8.001,9	44,9	-5,6	44,5
Analfabetos	24,0	41,2	8,6	35,9
Educación Primaria	738,8	39,5	-29,9	40,0
Educación Secundaria Primera etapa y formación e inserción laboral correspondiente	1.851,9	39,0	-7,8	38,2
Educación Secundaria Segunda etapa y formación e inserción laboral correspondiente	1.958,5	45,9	-8,2	45,2
Formación e inserción laboral con título de secundaria (2ª etapa)	2,1	28,4	-55,3	39,1
Educación superior, excepto doctorado	3.365,3	50,3	5,1	50,5
Doctorado	61,3	39,7	11,7	37,3

EMPLEO MUJERES, POR NIVEL DE ESTUDIOS

Proporción de Mujeres sobre el total de Ocupados



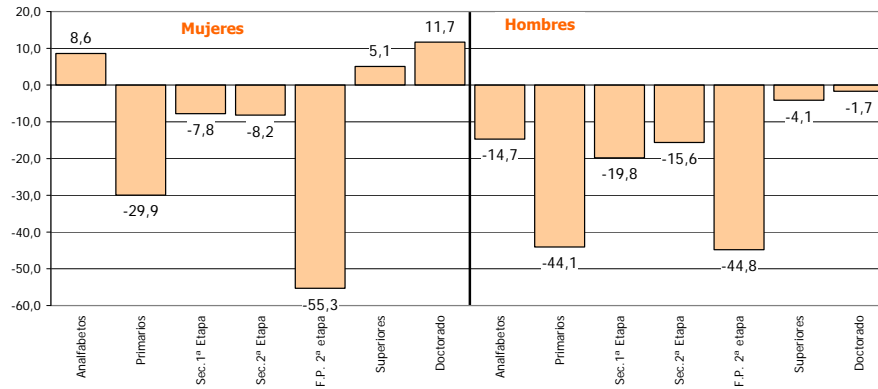
Fuente: INE. EPA

La caída del empleo ha sido menor entre las mujeres con un nivel de estudios alto

Durante los cuatro últimos años el empleo se ha reducido entre las mujeres de todos los niveles de estudios, con las únicas excepciones del aumento de las que tienen nivel de Doctorado (crecen un 11,7% sobre el cuarto trimestre de 2007) y los menos pronunciados de aquellas que cuentan con una formación equivalente al nivel de educación superior (un 5,1%), y de las que no poseen nivel de estudios (un 8,6%).

Destaca la fuerte pérdida de empleos registrada entre las mujeres con nivel de Formación e Inserción Laboral (-55,3% respecto a 2007).

EMPLEO MUJERES, POR NIVEL DE ESTUDIOS
Variación en % por género IV T. 11 / IV T 07



Fuente: INE. EPA

Según sectores de actividad económica, las mujeres ocupadas desarrollan su actividad en el Sector Servicios fundamentalmente, donde trabajan 7.087.100 mujeres, algo más del 88% de las mujeres ocupadas. Le siguen en importancia la industria, con 607.200 mujeres, y a gran distancia la agricultura (210.400) y la construcción (97.200).

Las mujeres son mayoría en el empleo del sector servicios, cuya presencia se afianza en el último año

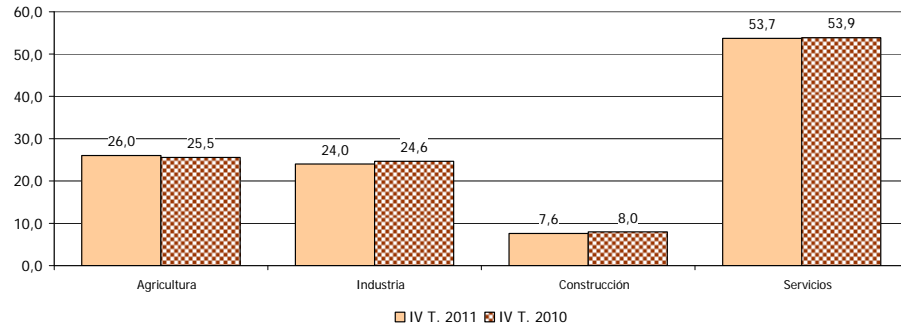
Como viene manifestándose en años anteriores, la proporción de mujeres que trabaja en los servicios supera ya la de los hombres, absorbiendo el 53,7% del empleo en este sector, prácticamente igual al porcentaje del año anterior. En el resto de sectores la presencia de la mujer ha mantenido sus valores, representando algo más de la cuarta parte del empleo en la agricultura, el 24,0% en la industria, y tan sólo el 7,6% en la construcción, aunque, pese a ser baja su participación en este sector, su presencia en el mismo es significativa.

EMPLEO MUJERES, POR SECTORES DE ACTIVIDAD ECONÓMICA. CNAE 09
IV TRIMESTRE 2011 (CNAE-2009)

	Cifra absoluta en miles	proporción sobre Total	Δ % s/ IV T 2008	IV T 2010 proporción sobre Total
TOTAL MUJERES	8.001,9	44,9	-6,0	44,5
Agricultura	210,4	26,0	-0,8	25,5
Industria	607,2	24,0	-16,7	24,6
Construcción	97,2	7,6	-39,7	8,0
Servicios	7.087,1	53,7	-4,4	53,9

Fuente: INE. EPA

SECTORES DE ACTIVIDAD MUJERES
Proporción de Mujeres sobre el total de Ocupados

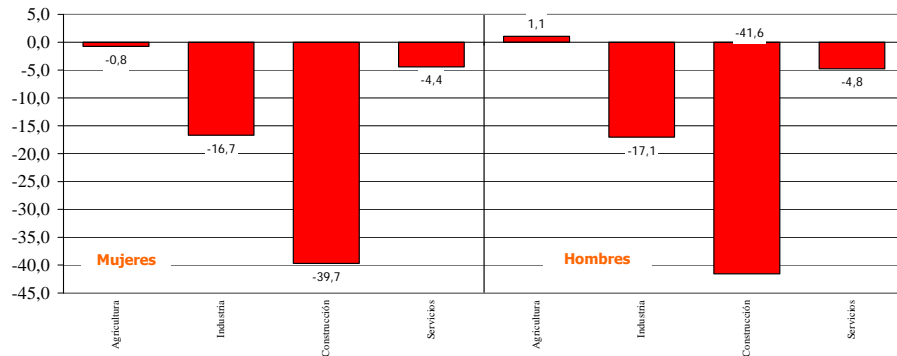


Fuente: INE. EPA

La presencia de las mujeres vuelve a descender en industria y construcción

En los tres últimos años, entre el cuarto trimestre de 2008 y el cuarto trimestre de 2011, los empleos femeninos se han reducido en todos los sectores, con mayor intensidad en industria y construcción, sector este último en el que han experimentado una caída del 39,7%.

SECTORES DE ACTIVIDAD MUJERES (CNAE-09)
Variación en % por género IV T. 11 / IV T 08



Fuente: INE. EPA

Por ramas de actividad, dentro del sector servicios, los mayores niveles de empleo se dan en el comercio, con casi un millón y medio de mujeres trabajando en esas actividades (1.455.900) y en las actividades sanitarias y de servicios sociales (1.081.500). Destacan, también, con más de setecientas mil mujeres en cada una de ellos, hostelería, educación y, en menor medida, actividades de los hogares y Administración Pública.

EMPLEO MUJERES, POR RAMAS DE ACTIVIDAD ECONÓMICA. CNAE 09
IV TRIMESTRE 2011 (CNAE-2009)

	Cifra absoluta en miles	proporción sobre Total	Δ % s/ IV T 2008	IV T 2010 proporción sobre Total
TOTAL MUJERES	8.001,9	44,9	-6,0	44,5
A Agricultura, ganadería, silvicultura y pesca	210,4	26,0	-0,8	25,5
B Industrias extractivas	5,6	14,2	55,6	7,1
C Industria manufacturera	566,0	24,8	-18,3	25,7
D Suministro de energía eléctrica, gas, vapor y aire acondicionado	15,4	20,1	6,2	20,5
E Suministro de agua, actividades de saneamiento, gestión de residuos y descontaminación	20,2	15,3	9,2	13,1
F Construcción	97,2	7,6	-39,7	8,0
G Comercio al por mayor y al por menor; reparación de vehículos de motor y motocicletas	1.455,9	49,9	-7,3	49,4
H Transporte y almacenamiento	162,4	18,7	-14,7	19,4
I Hostelería	717,2	53,9	-8,9	55,1
J Información y comunicaciones	163,5	31,8	-16,4	32,4
K Actividades financieras y de seguros	204,8	47,1	-5,0	46,4
L Actividades inmobiliarias	54,7	54,8	-7,3	48,6
M Actividades profesionales, científicas y técnicas	397,2	48,1	-3,2	49,2
N Actividades administrativas y servicios auxiliares	489,6	56,2	-9,3	54,7
O Administración Pública y defensa; Seguridad social obligatoria	590,3	43,0	10,2	43,0
P Educación	786,1	66,3	3,0	65,4
Q Actividades sanitarias y de servicios sociales	1.081,5	76,3	5,9	78,1
R Actividades artísticas, recreativas y de entretenimiento	111,7	39,5	-20,2	43,2
S Otros servicios	262,8	65,2	-8,1	66,7
T Actividades de los hogares como empleadores de personal doméstico y como productores de bienes y servicios para uso propio	606,3	91,0	-13,1	92,9
U Actividades de organizaciones y organismos extraterritoriales	3,2			96,6

Ramas de actividad con mayor incremento de empleo
 Ramas de actividad con mayor descenso de empleo

Fuente: INE. EPA

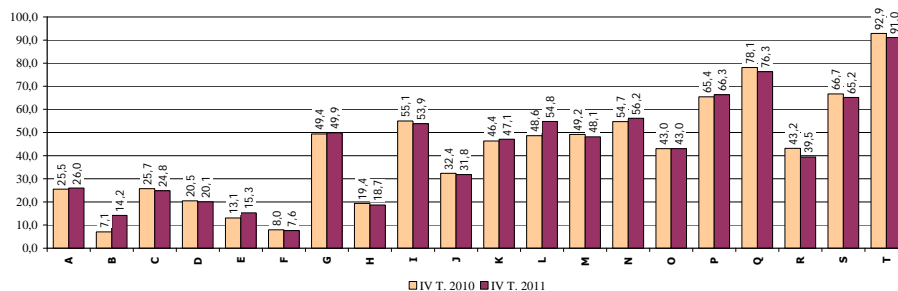
El empleo de la mujer está cada vez más diversificado en las ramas de actividad, aumentando su presencia en ramas tradicionalmente masculinas, científicas y técnicas

En el último año la proporción de mujeres en las distintas ramas de la actividad económica se ha elevado en sólo siete de ellas, de forma más intensa en industrias extractivas y en suministro de energía eléctrica, y en menor medida en actividades financieras y de seguros y en las actividades inmobiliarias.

En el cuarto trimestre de 2011 la presencia de la mujer es mayoritaria en siete ramas de actividad y, prácticamente, se iguala en tres de ellas, destacando su presencia, fundamentalmente, en las actividades de los hogares donde se eleva al 91,0% y en las actividades sanitarias y servicios sociales, con el 76,3%, siendo significativa en actividades profesionales, científicas y técnicas, donde componen, prácticamente, la mitad del colectivo el 48,1%.

EMPLEO RAMAS ACTIVIDAD ECONÓMICA

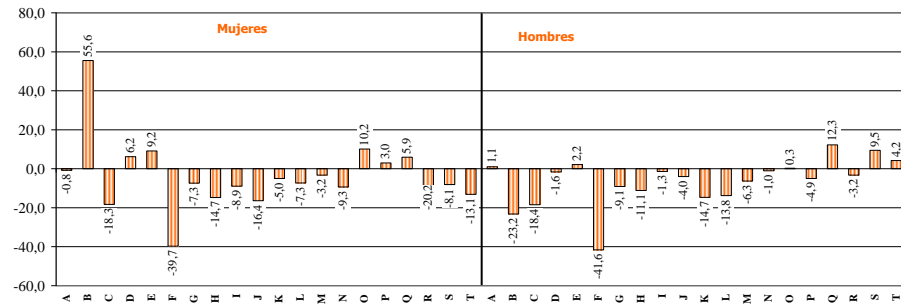
Proporción de Mujeres sobre el total de Ocupados



Fuente: INE. EPA

En los tres últimos años el empleo de la mujer ha crecido en seis ramas de actividad y se ha reducido en el resto, destacando el ritmo de crecimiento en industrias extractivas, del 55,6% y, en menor medida, en la administración pública y en suministro de energía eléctrica, gas, vapor y aire acondicionado, con el 10,2% y el 9,2% de incremento, respectivamente.

EMPLEO RAMAS ACTIVIDAD ECONÓMICA (CNAE-09)
Variación en % por género IV T. 11 / IV T. 08



Fuente: INE. EPA

Se eleva la presencia de la mujer en el sector privado y desciende en el público

La composición del empleo femenino según las distintas situaciones profesionales no ha variado significativamente en el último año. Dentro del 44,9% que las mujeres representan en el empleo total en el último trimestre de 2011, las mujeres suponen el 54,6% de los asalariados del sector público, cuando eran el 54,8% al final de 2010, y el 45,2% de los asalariados del sector privado, cuando eran el 44,9% hace un año.

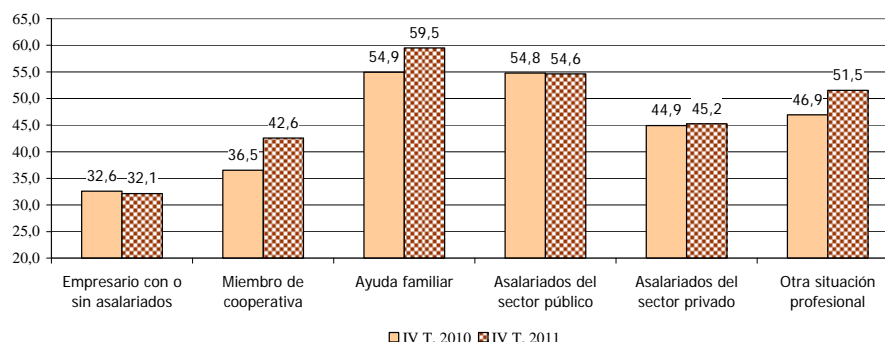
OCUPADAS POR SITUACIÓN PROFESIONAL
IV TRIMESTRE 2011

	Cifra absoluta en miles	proporción sobre Total	Δ % s/ IV T 2007	IV T 2010 proporción sobre Total
TOTAL	8.001,9	44,9	-5,6	44,5
Empresario con o sin asalariados	902,5	32,1	-19,3	32,6
Miembro de cooperativa	12,9	42,6	-36,1	36,5
Ayuda familiar	77,3	59,5	-39,1	54,9
Asalariados del sector público	1.713,6	54,6	11,5	54,8
Asalariados del sector privado	5.290,6	45,2	-9,1	44,9
Otra situación profesional	5,0	51,5	100,0	46,9

Fuente: INE. EPA

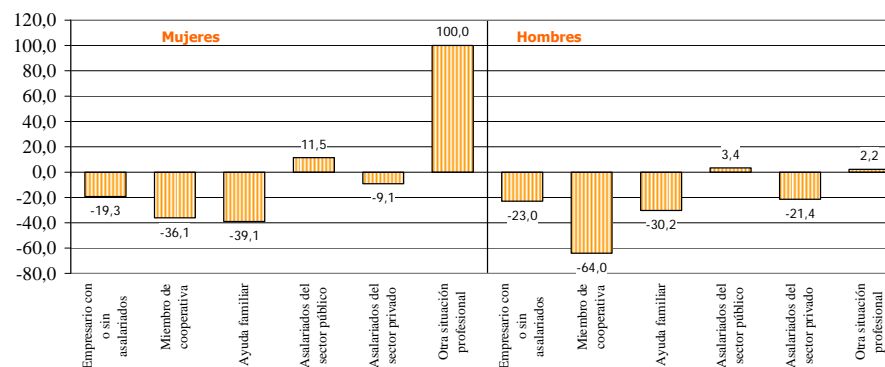
Por su parte, dentro del empleo no asalariado, las mujeres son el 42,6% de los miembros de cooperativas, 6,1 puntos más que en 2010, el 59,5% de las ayudas familiares, 4,6 puntos más y el 32,1% de los empresarios con o sin asalariados, prácticamente igual a hace un año.

OCUPADAS POR SITUACIÓN PROFESIONAL
Proporción de Mujeres sobre el total de Ocupados



Fuente: INE. EPA

OCUPADAS POR SITUACIÓN PROFESIONAL
Variación anual en % por género IV T. 11 / IV T 07



Fuente: INE.EPA

1.3. Desempleo EPA

En el cuarto trimestre de 2011 son 2.433.600 las mujeres que están en desempleo, el 46,1% del total de desempleados, la mayoría de ellas en edades centrales entre 30 y 54 años (1.516.800). Al igual que en la actividad y en la ocupación, también en el desempleo las mujeres de estas edades constituyen el grupo femenino más numeroso, mostrando su cada vez mayor y efectiva integración en el mercado laboral en cuanto a su participación en las tres variables principales se refiere

En relación al cuarto trimestre de 2010, el desempleo ha aumentado en todos los grupos de edad femeninos, a excepción de las jóvenes de 16 a 19 años, elevando, por tanto, su proporción en el total de cada grupo de edad. Esta evolución indica que, aunque el aumento del paro en estos años de crisis económica está afectando en mayor medida a los varones, en estos dos últimos ejercicios, y sobre todo en 2011, las mujeres comienzan a reflejar más intensamente los efectos adversos generados por la situación de crisis actual.

En este sentido, al analizar las variaciones registradas en los cuatro últimos años (cuartos trimestres de 2007 y 2011), se puede observar

que en todos los grupos de edad masculinos el incremento relativo del desempleo es mucho más intenso que en los correspondientes femeninos.

PARO MUJERES, POR GRUPOS DE EDAD

IV TRIMESTRE 2011

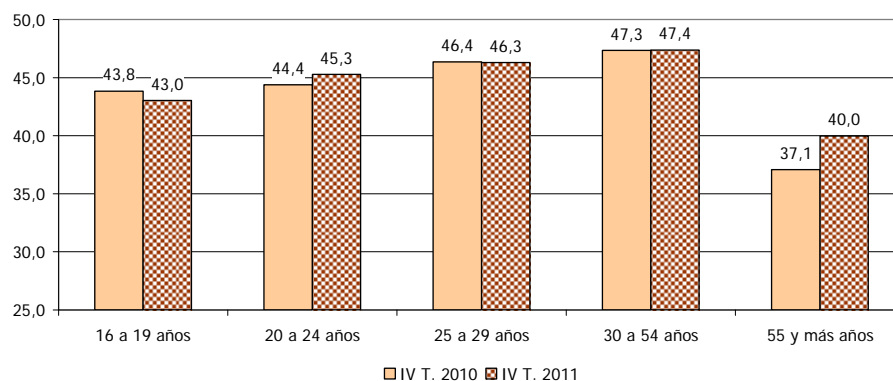
El aumento del paro entre las mujeres se concentra entre las de 30 a 54 años

	Cifra absoluta en miles	proporción sobre Total	Δ % s/ IV T 2007	IV T 2010 proporción sobre Total
TOTAL MUJERES	2.433,6	46,1	132,1	45,8
16 a 19 años	89,8	43,0	13,2	43,8
20 a 24 años	305,8	45,3	103,9	44,4
25 a 29 años	342,4	46,3	93,4	46,4
30 a 54 años	1.516,8	47,4	161,3	47,3
55 y más años	178,9	40,0	190,4	37,1

Fuente: INE. EPA

PARO MUJERES, POR GRUPOS DE EDAD

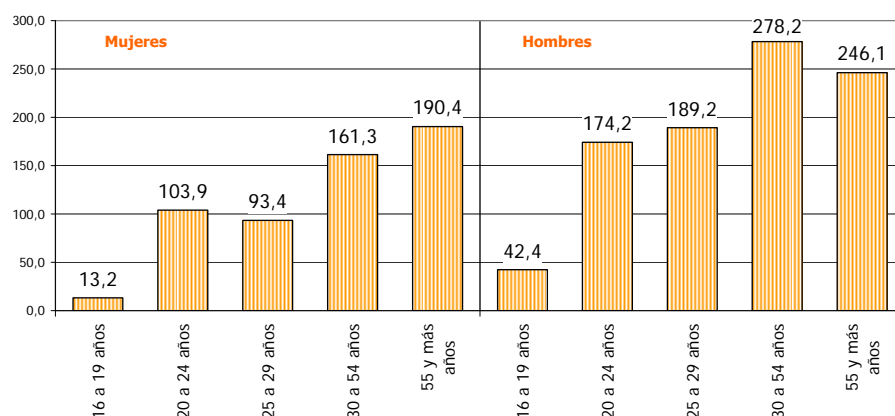
Proporción de Mujeres sobre el total de Parados



Fuente: INE. EPA

Asimismo y en este mismo periodo, todos los grupos de edad femeninos han visto incrementarse sus cifras de desempleo, con mayor incidencia a medida que avanza la edad, de tal forma que si las mujeres más jóvenes, menores de 20 años, registran un aumento del desempleo sobre 2007 del 13,2%, las de más edad, mayores de 55 años, aumentan en un 190,4%.

PARO MUJERES, POR GRUPOS DE EDAD
Variación en % por género IVT 11 / IVT 07



Fuente: INE. EPA

Las tasas de paro de las mujeres desciende con la edad

El incremento del desempleo entre las mujeres ha tenido su reflejo en la evolución de las tasas de paro femeninas, situándose la global en media anual de 2011 en el 22,1% (23,3% en el cuarto trimestre), elevándose sus valores de forma acentuada respecto a los registrados en años anteriores.

TASAS DE PARO MUJERES, POR GRUPOS DE EDAD

	IVT 2011	2011	2010	2009	2008	2007
	(Medias anuales)					
TOTAL	23,32	22,16	20,48	18,39	13,04	10,85
16 a 19 años	69,50	63,71	62,86	55,90	44,46	35,95
20 a 24 años	42,17	40,61	35,02	32,07	20,81	18,34
25 a 29 años	27,15	26,09	23,97	20,44	13,74	10,99
30 a 54 años	21,28	19,98	18,32	16,13	11,36	9,33
55 y más años	14,99	13,86	13,01	12,67	8,63	7,39

Fuente: INE. EPA

Por grupos de edad, y en datos del cuarto trimestre de 2011, son las más jóvenes las que registran las tasas de paro más elevadas y los mayores aumentos en sus valores dado que el 69,5% de las jóvenes menores de 20 años están desempleadas y el 42,2% de las de 20 a 24 años. Estas magnitudes van descendiendo a medida que avanza la edad: los grupos de edad femeninos que registran menores tasas de desempleo son los de 50 a 54 años, de 55 a 59 años y de 60 a 64 años, con el 17,1%, 17,4% y 12,4%, respectivamente.

TASA DE PARO DE LAS MUJERES DE 16 a 64 años POR GRUPOS DE EDAD

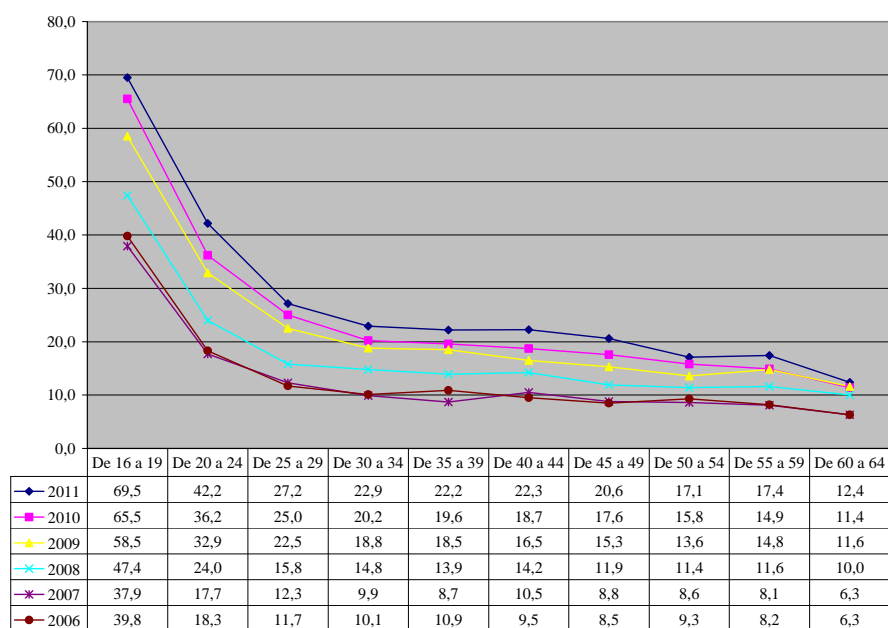
Datos a IV Trimestres

	2011	2010	2009	2008	2007	2006
TOTAL MUJERES	23,5	20,9	19,2	15,2	11,1	11,4
De 16 a 19	69,5	65,5	58,5	47,4	37,9	39,8
De 20 a 24	42,2	36,2	32,9	24,0	17,7	18,3
De 25 a 29	27,2	25,0	22,5	15,8	12,3	11,7
De 30 a 34	22,9	20,2	18,8	14,8	9,9	10,1
De 35 a 39	22,2	19,6	18,5	13,9	8,7	10,9
De 40 a 44	22,3	18,7	16,5	14,2	10,5	9,5
De 45 a 49	20,6	17,6	15,3	11,9	8,8	8,5
De 50 a 54	17,1	15,8	13,6	11,4	8,6	9,3
De 55 a 59	17,4	14,9	14,8	11,6	8,1	8,2
De 60 a 64	12,4	11,4	11,6	10,0	6,3	6,3

Fuente: INE. EPA

EVOLUCIÓN DE LAS TASAS DE PARO DE LAS MUJERES, POR GRUPOS DE EDAD

Datos a IV Trimestres



Fuente: INE. EPA

La distribución del desempleo femenino por niveles educativos muestra, como en años anteriores, una mayor concentración de mujeres desempleadas en los niveles de estudios medios, de forma que más de la mitad de ellas tienen una formación correspondiente a Educación Secundaria (de 1ª y 2ª etapa), si bien también es cuantitativamente importante el desempleo femenino en la Educación Superior.

Como es habitual, la tasa de paro descende según aumenta el nivel de cualificación

Aún así, y en términos de tasas, la incidencia del desempleo es mayor en los niveles de estudios más bajos y menor en los niveles más altos, pudiendo afirmarse, por tanto, que la repercusión del desempleo descende a medida que el nivel de estudios es más elevado y aumenta a medida que el nivel de estudios descende.

PARO MUJERES, POR NIVEL DE ESTUDIOS

IV TRIMESTRE 2011

	Cifra absoluta en miles	proporción sobre Total	Δ % s/ IV T 2007	IV T 2010 proporción sobre Total
TOTAL MUJERES	2.433,6	46,1	132,1	45,8
Analfabetos	30,7	53,2	283,8	44,3
Educación Primaria	365,8	37,5	96,2	37,6
Educación Secundaria Primera etapa y formación e inserción laboral correspondiente	794,4	41,3	120,4	42,5
Educación Secundaria Segunda etapa y formación e inserción laboral correspondiente	642,9	51,3	150,2	50,6
Formación e inserción laboral con título de secundaria (2ª etapa)	0,1	20,0	-87,5	85,7
Educación superior, excepto doctorado	597,1	56,4	155,6	54,8
Doctorado	2,6	40,0	23,8	56,7

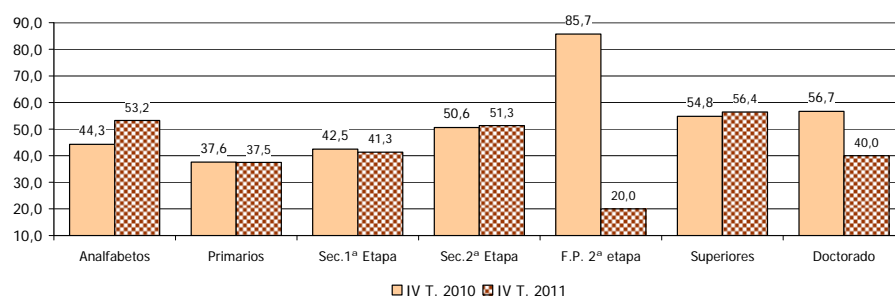
La mayor presencia femenina entre los trabajadores con mayor nivel de estudios determina que sean mayoría entre los desempleados con estudios altos

Fuente: INE. EPA

En la comparación de la proporción de mujeres con la de hombres que están en situación de desempleo, las mujeres representan el 46,1% de los trabajadores desempleados, pero desagregando ese dato por nivel de estudios se observa que en algunos niveles educativos la proporción de mujeres paradas es mayor a la de los varones, como son los niveles de educación superior, donde el 56,4% son mujeres y de Educación Secundaria de segunda etapa, donde representan el 51,3%, mientras que en los niveles de estudios más bajos la proporción de mujeres es menor, representando tan solo el 37,5% de los trabajadores desempleados con estudios Primarios y el 41,3% de los desempleados con estudios de Secundaria de primera etapa, aunque también son más de la mitad de los parados sin estudios (53,2%).

PARO MUJERES, POR NIVEL DE ESTUDIOS

Proporción de Mujeres sobre el total de Parados

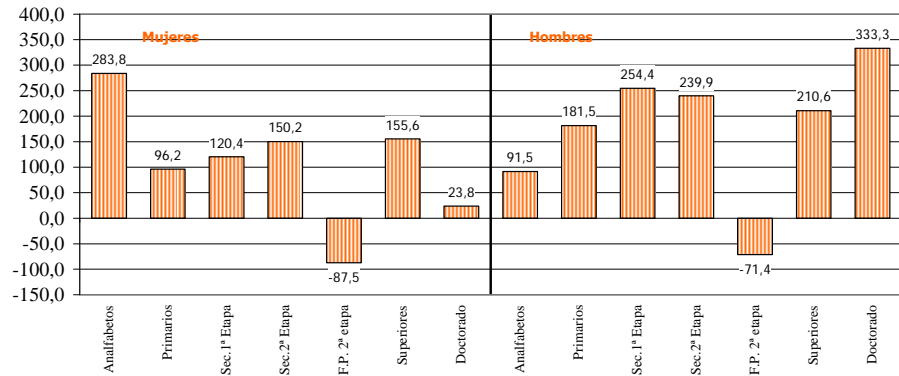


Fuente: INE. EPA

La crisis ha puesto de manifiesto que el paro afecta más a las mujeres con menor nivel educativo

En los cuatro últimos años el desempleo se incrementó en todos los niveles educativos exceptuando los de Formación e Inserción Laboral, destacando el fuerte ritmo de crecimiento registrado por el nivel de Secundaria de segunda etapa y por el nivel de Educación superior.

PARO MUJERES, POR NIVEL DE ESTUDIOS
Variación en % por género IVT. 11 / IVT 07



Fuente: INE. EPA

Aunque el mayor volumen de paro femenino se concentra en los servicios, es el sector con la tasa de desempleo más baja

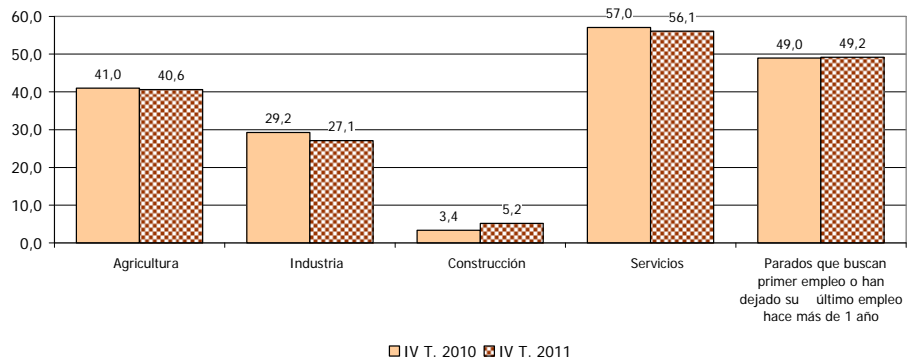
Dado que la mayor integración de la mujer en el mercado laboral se produce, fundamentalmente, en el sector servicios, es en este sector donde las cifras de mujeres desempleadas es cuantitativamente mayor, 898.900 en el cuarto trimestre de 2011, concentrando el 56,1% del desempleo total de este sector, si bien es el sector donde la tasa de paro es más baja.

PARO MUJERES, POR SECTORES DE ACTIVIDAD ECONÓMICA. CNAE 09
IV TRIMESTRE 2011

	Cifra absoluta en miles	proporción sobre Total	Δ % s/ IV T 2008	IV T 2010 proporción sobre Total
TOTAL MUJERES	2.433,6	46,1	60,2	45,8
Agricultura	85,2	40,6	20,2	41,0
Industria	66,9	27,1	-24,4	29,2
Construcción	23,5	5,2	4,4	3,4
Servicios	898,9	56,1	31,4	57,0
Parados que buscan primer empleo o han dejado su último empleo hace más de 1 año	1.359,1	49,2	108,1	49,0

Fuente: INE. EPA

SECTORES DE ACTIVIDAD MUJERES
Proporción de Mujeres sobre el total de Parados

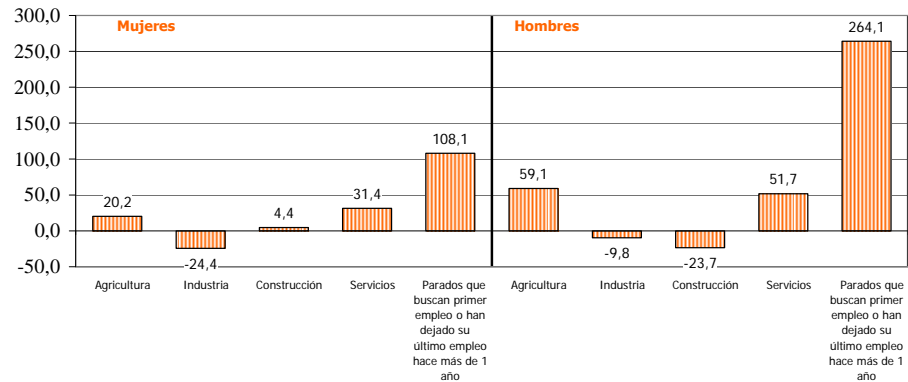


Fuente: INE. EPA

En los tres últimos años el desempleo femenino se ha incrementado en todos los sectores de actividad exceptuando el sector industrial, con subidas importantes en los servicios y en la Agricultura, del 31,4% y del 20,2%, respectivamente, destacando, asimismo el fuerte aumento que ha experimentado el desempleo en el colectivo que busca su primer empleo o la han dejado hace más de un año, cifrado en el 108,1%.

PARO MUJERES, SECTORES DE ACTIVIDAD ECONÓMICA. CNAE 09

Variación en % por género IVT 11 / IVT 08



Fuente: INE. EPA

No obstante, en el análisis de la incidencia del desempleo femenino en cada sector de actividad se constata que, con la excepción del sector industrial, cuya tasa de desempleo femenino se eleva al 9,9%, es el que menor tasa de desempleo femenino registra en el cuarto trimestre de 2011, el 11,3%, por debajo de la construcción, 19,5%, y muy inferior a la tasa de paro en la agricultura, donde se alcanza el 28,8%.

TASAS DE PARO MUJERES, POR SECTORES DE ACTIVIDAD ECONÓMICA. CNAE 09

IV TRIMESTRE 2011

	IV T. 2009	IV T. 2010	IV T. 2011
TOTAL MUJERES	19,1	20,8	23,3
Agricultura	24,6	29,4	28,8
Industria	11,8	9,5	9,9
Construcción	15,4	10,6	19,5
Servicios	10,2	10,0	11,3

Fuente: INE. EPA

1.4. Desempleo registrado

La presencia de la mujer en el paro registrado se iguala con la de los varones

En el mes de diciembre de 2011, los Servicios Públicos de Empleo contabilizaban 2.212.600 mujeres que se habían registrado como desempleadas, suponiendo el 50,0% del total.

La cifra anterior fija en la mitad la proporción que representan las mujeres en el desempleo registrado, prácticamente igual al dato registrado el año anterior y que quiebra definitivamente la tendencia que se venía observando en años anteriores, en los que el peso de las mujeres en el desempleo registrado iba aminorándose.

PARO REGISTRADO MUJERES

Datos correspondientes a Diciembre

	2011		Δ % s/ 2007	2010
	Cifras absolutas en miles	proporción sobre Total		proporción sobre Total
MUJERES	2.212,6	50,0	77,8	49,9
16 a 24 años	211,6	46,0	81,7	44,6
25 a 54 años	1.679,2	50,6	80,3	50,6
55 y más años	321,8	49,8	63,7	50,2

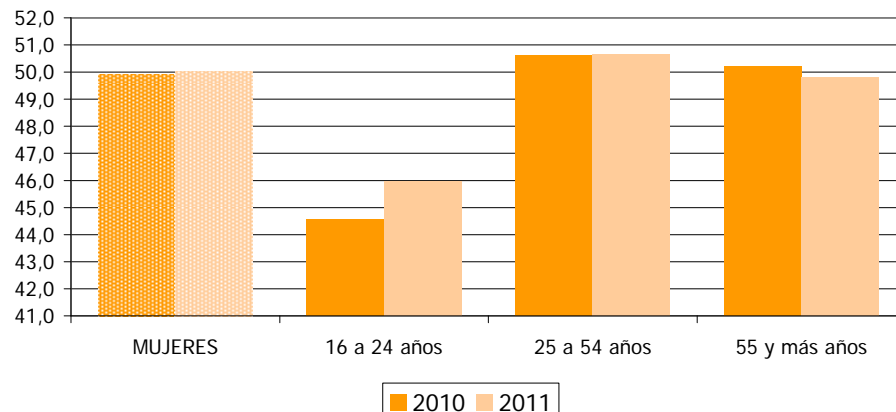
Fuente: SPEE-INEM

En 2011 las mujeres se han visto afectadas por el desempleo con menor intensidad que en 2010 pero más que los varones

Esa evolución es el resultado de que, si bien el paro masculino aumenta a un ritmo más elevado que el femenino (respecto a 2007, un 149,6% los primeros frente a un 77,8% las segundas), en el transcurso de los dos últimos años, 2010 y 2011, las mujeres están siendo afectadas con mayor intensidad que en 2008 y 2009 por las consecuencias negativas derivadas de la crisis económica, agravadas en la última parte del año 2011.

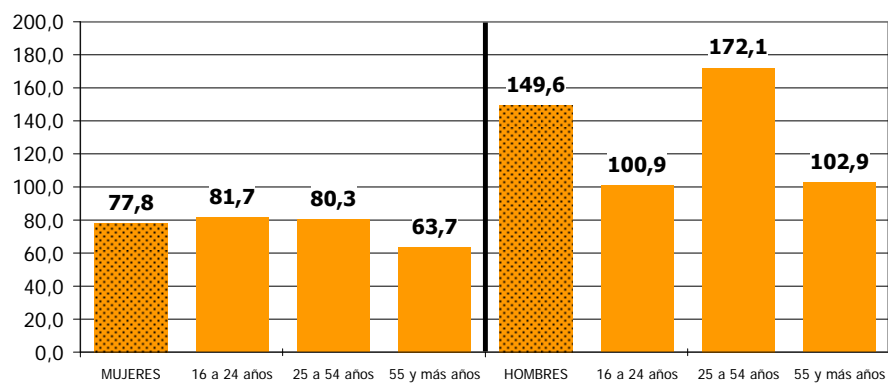
Paro registrado. Proporción de Mujeres sobre el Total

Datos correspondientes a Diciembre



Fuente: INE. EPA

Variación en % del paro registrado por género 2011 / 2007



Fuente: SPEE-INEM

2. Contratación

Mantienen su presencia en la contratación, con una pequeña caída en la indefinida

En el año 2011 las mujeres concentraron el 45,4% del total de contratos registrados, lo que comporta la práctica estabilidad de su peso en el volumen total de contratos respecto del año anterior que se elevó al 45,8%. Destaca su menor presencia en la contratación indefinida, respecto a 2010, el 44,6% del total frente al 45,7%, mientras que constituyen el 45,4% en la temporal, el mismo valor registrado un año antes. Al considerar la duración del contrato, se mantiene la tendencia registrada en años anteriores: las mujeres representan un mayor porcentaje en la contratación a tiempo parcial, el 61,1%, que en los contratos a tiempo completo, donde su proporción sobre el total en 2011 se sitúa en el 38,3%.

CONTRATOS REGISTRADOS MUJERES

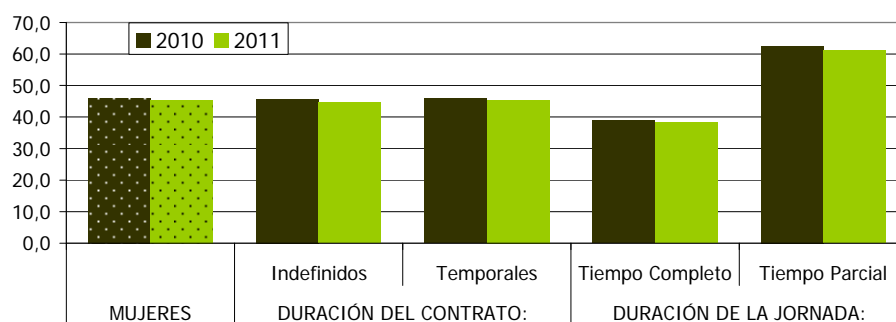
	2011		Δ % 2011 / 2010	2010
	Cifras absolutas en miles	proporción sobre Total		proporción sobre Total
MUJERES	6.545,8	45,4	-23,6	45,8
DURACIÓN DEL CONTRATO: Indefinidos	494,9	44,6	-52,0	45,7
Temporales	6.051,0	45,4	-19,7	45,8
DURACIÓN DE LA JORNADA: Tiempo Completo	3.824,7	38,3	-31,6	38,9
Tiempo Parcial	2.721,1	61,1	-8,6	62,5

Fuente: SPEE-INEM

Desde 2007 se observa una caída de las mujeres en el flujo de contratación

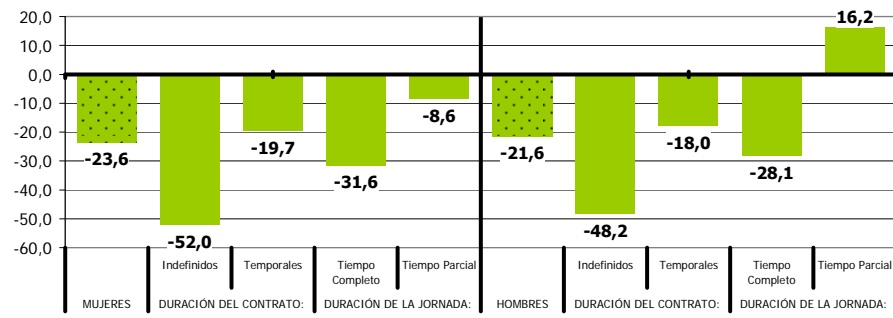
En los cuatro últimos años, 2007/2011, se han reducido los contratos registrados con mujeres, un -23,6%, en especial los contratos indefinidos (-52,0%) y los contratos a tiempo completo (-31,6%).

Contratos registrados. Proporción de Mujeres sobre el Total



Fuente: SPEE-INEM

Variación de los contratos registrados, en % por género 2011 / 2007



Fuente: SPEE-INEM

3. Seguridad Social

3.1. Afiliación

El ejercicio 2011 se cierra con una cifra de mujeres afiliadas a la Seguridad Social en alta laboral que ascendió a 7.845.500, lo que representa el 45,3% del total de afiliaciones. Por grupos de edad se observa que las mujeres mantienen una elevada presencia en el sistema, llegando a constituir casi la mitad del colectivo de edades comprendidas entre los 16 y 24 años, en el que el 47,4% son mujeres, y destacando también su representación en el de edades centrales de 25 a 54 años, donde constituyen el 45,7%. La menor presencia femenina se registra en el colectivo de mayores de 55 años, con el 42,3%

Todas estas proporciones son superiores a las que las mujeres alcanzaban en la afiliación en el año 2010, ejercicio en el que el 44,8% de los afiliados a la Seguridad Social en alta laboral fueron mujeres, frente al 45,3% de 2011, intensificándose, por tanto, la presencia femenina en el sistema.

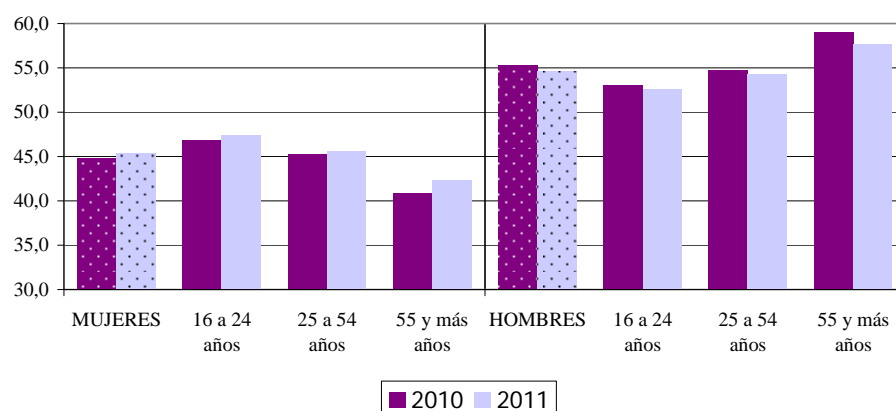
AFILIADAS A LA SEGURIDAD SOCIAL EN ALTA LABORAL

	2011		Δ % 2011 / 2007	2010
	Cifras absolutas en miles	proporción sobre Total		proporción sobre Total
MUJERES	7.854,5	45,3	-1,5	44,8
16 a 24 años	519,3	47,4	-33,9	46,9
25 a 54 años	6.350,5	45,7	-0,6	45,2
55 y más años	983,1	42,3	23,2	40,9
No consta	1,6	42,1	33,3	50,0

Fuente: MTIN

En relación con los datos correspondientes al año 2007 las mujeres reducen globalmente su número de afiliadas en un -1,5%, consecuencia de la distinta evolución registrada por cada grupo de edad: mientras que las más jóvenes de entre 16 y 24 años reducen de manera intensa su número de afiliadas en un -33,9% y las adultas de 25 a 54 años lo hacen más ligeramente en un -0,6%, la mayores de 55 años, por el contrario, aumentan en un 23,2% su número de afiliadas, lo que permite confirmar un año más, la importancia que está teniendo tanto la incorporación como el mantenimiento en el mercado en trabajo de mujeres de más edad, dado los efectos negativos de la crisis sobre la renta de los hogares.

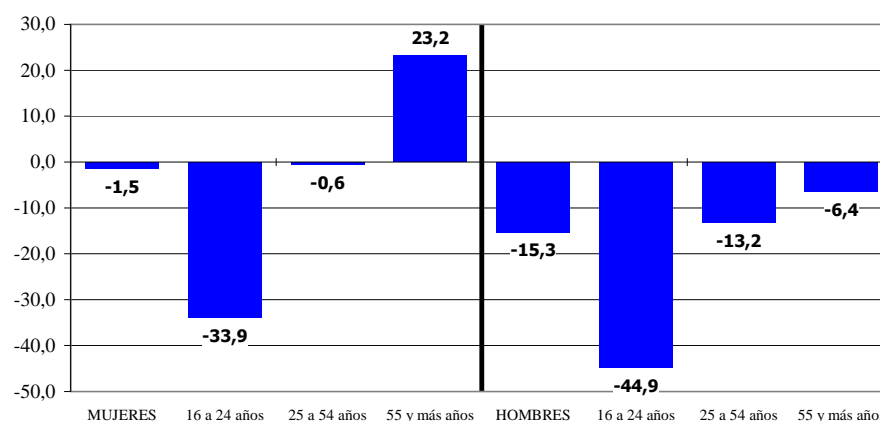
AFILIADAS A LA SEGURIDAD SOCIAL EN ALTA LABORAL Proporción de Mujeres sobre el Total



Fuente: MTIN

En este sentido y en su variación por género, se puede apreciar que la afiliación se ha reducido más intensamente entre los hombres que entre las mujeres en todos los grupos de edad, especialmente entre los colectivos jóvenes, siendo además el grupo de mujeres mayores de 55 años el único que mantiene unas tasas de variación positivas respecto a 2007.

AFILIADAS A LA SEGURIDAD SOCIAL EN ALTA LABORAL Variación en % por género 2011 / 2007



Fuente: MTIN

3.2. Pensiones

Las mujeres son titulares del 93% de las pensiones de viudedad mientras que son sólo el 36% en el caso de las pensiones de jubilación

El número de pensiones cuyo titular es una mujer al finalizar el año 2011 se elevaba a 4.548.646, que representa el 51,3% de la cifra total de pensiones. La mayor presencia femenina se registra en las pensiones de viudedad, con un total de 2.156.932, que suponen el 93,0% del total de las pensiones de ese tipo. La segunda pensión con más presencia femenina es la pensión a favor de familiares, en las que el 77,9% son mujeres. Sin embargo, en las pensiones por incapacidad permanente y

por jubilación las mujeres presentan unos porcentajes más bajos: el 34,7% y el 36,0%, respectivamente.

PENSIONES SEGURIDAD SOCIAL EN VIGOR A 1 de diciembre

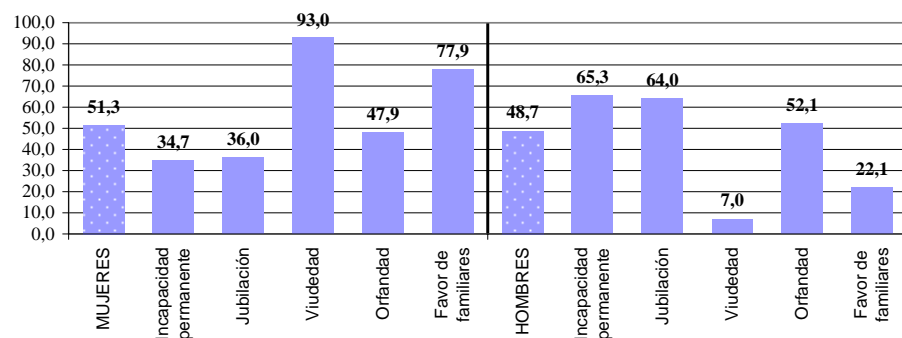
	2011		
	Número		Pensión media
	C. Abso.	% S. TOTAL Ambos sexos	
MUJERES	4.548.646	51,3	620,1
Incapacidad permanente	326.853	34,7	740,6
Jubilación	1.903.072	36,0	643,1
Viudedad	2.156.932	93,0	599,1
Orfandad	132.034	47,9	363,9
Favor de familiares	29.755	77,9	483,4

Fuente: MTIN

La cuantía media de las pensiones de mujeres es de 620,1 euros mensuales en 2011, cantidad que ha experimentado un aumento importante en los últimos años. La cuantía media oscila entre los 363,9 euros mensuales en el caso de pensiones de orfandad y los 740,6 euros mensuales en las pensiones por incapacidad permanente.

Proporción del número de pensiones sobre el total, por género

1 de diciembre 2011



Fuente: MTIN

4. Salarios

Se reduce la brecha salarial, pero todavía es muy elevada

Según la Encuesta de Estructura Salarial referida al año 2009, última Encuesta disponible, las diferencias de salario entre hombres y mujeres se han reducido en 2009 respecto a 2007, siendo inferior el salario de las mujeres respecto al de los hombres un 22,0% frente al 25,6% en 2007. Las mayores diferencias salariales por razón de género se dan en los contratos indefinidos (24,4%) y para los contratos que se celebran con mujeres en el sector servicios (23,4%), en tanto que las menores diferencias se registran en el sector de la Construcción (9,3%) y en los contratos temporales (7,4%).

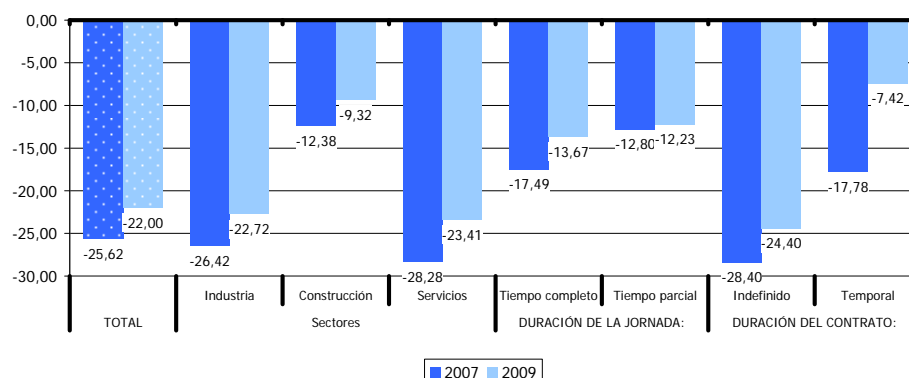
SALARIO BRUTO ANUAL

	2009		2007
	Cifras absolutas	Diferencia salarial en % Mujeres/Varones	Diferencia salarial en % Mujeres/Varones
MUJERES	19.502,02	-22,00	-25,62
TOTAL			
Sectores			
	Industria	20.027,57	-22,72
	Construcción	20.011,47	-9,32
	Servicios	19.430,35	-23,41
DURACIÓN DE LA JORNADA:			
	Tiempo completo	22.898,25	-13,67
	Tiempo parcial	9.872,39	-12,23
DURACIÓN DEL CONTRATO:			
	Indefinido	20.382,95	-24,40
	Temporal	15.996,67	-7,42

Fuente: INE. EES

En 2009, las diferencias salariales se han reducido en todos los sectores de actividad, con mayor intensidad en en la industria y los servicios, y en todas las modalidades de contratos, especialmente en la contratación temporal.

SALARIO BRUTO ANUAL Diferencia salarial en % Mujeres/Varones



Fuente: INE. EES

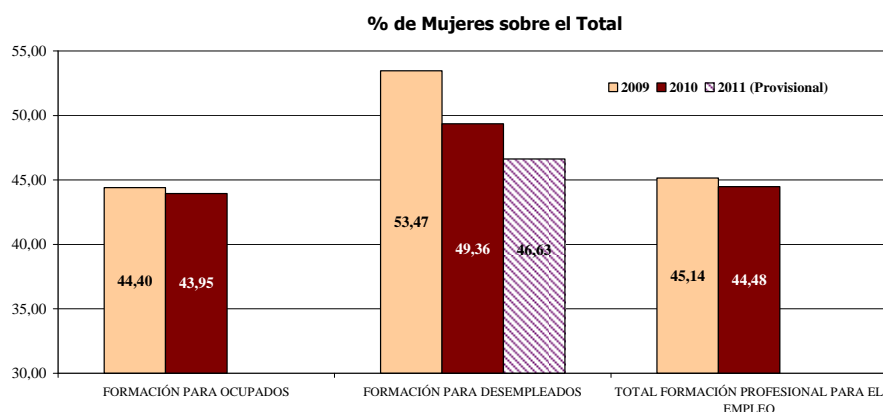
5. Formación profesional para el empleo

La participación de las mujeres en la formación para desempleados y en los contratos para la formación cae al 46% en el año 2011

Los primeros datos disponibles del sistema de formación profesional para el empleo en el año 2011 permiten constatar que las mujeres mantienen una sólida implantación, al constituir el 46,6% de los participantes en la formación para desempleados.

FORMACION PROFESIONAL PARA EL EMPLEO

	2009		2010		2011 (Provisional)	
	Alumnos	% Mujeres s/ Total	Alumnos	% Mujeres s/ Total	Alumnos	% Mujeres s/ Total
FORMACIÓN PARA OCUPADOS						
Total	3.096.153		3.541.069		3.585.262	
Mujeres	1.374.768	44,40	1.556.299	43,95	N.D.	
FORMACIÓN PARA DESEMPLEADOS						
Total	274.710		381.094		196.360	
Mujeres	146.896	53,47	188.103	49,36	91.553	46,63
TOTAL FORMACIÓN PROFESIONAL PARA EL EMPLEO						
Total	3.370.863		3.922.163		3.781.622	
Mujeres	1.521.664	45,14	1.744.402	44,48	91.553	



MUJERES CON CONTRATOS PARA LA FORMACIÓN

	2007		2008		2009		2010		2011	
	Total	% Mujeres s/ Total	Total	% Mujeres s/ Total	Total	% Mujeres s/ Total	Total	% Mujeres s/ Total	Total	% Mujeres s/ Total

Contratos Formación

Total	109.407		78.986		61.527		59.047		60.022	
Mujeres	41.471	37,91	32.616	41,29	27.769	45,13	28.000	47,42	27.366	45,59

Fuente: SPEE-INEM.

La crisis ha provocado una sensible disminución del número de contratos para la formación en los últimos cuatro años.

Aunque el número de mujeres con contratos para la formación también ha disminuido en los últimos cuatro años, su peso en el total de estos contratos ha aumentado significativamente. En 2011, sin embargo, se ha registrado una pequeña caída, situándose en el 45,6%.